

# Natuurbeheerplan

2025



Natuurbeheerplan 2025, provincie Utrecht

Gedeputeerde Staten van Utrecht, 25 juni 2024

Referentienummer: UTSP-522568655-25338

'Geconsolideerde' versie na verwerking Besluit tot wijziging van het Natuurbeheerplan 2024 provincie Utrecht. Gewijzigde teksten ten opzichte van het Natuurbeheerplan 2024, zoals vastgesteld door GS op 4 juli 2023, zijn cursief en vetgedrukt weergegeven.

## Inhoudsopgave

Lijst met tabellen .....	5
1. Wat is het Natuurbeheerplan? .....	6
1.1 Inleiding .....	6
1.2 Status en procedure vaststelling Natuurbeheerplan .....	6
1.2.1 Besluit waarop het NBP is gebaseerd .....	6
1.2.2 Procedure tot vaststelling .....	6
1.2.3 Juridische toelichting .....	7
1.3 Wijzigingen ten opzichte van het Natuurbeheerplan 2024 .....	7
1.4 Leeswijzer .....	8
2. Beleidskader .....	9
2.1 Europees kader .....	9
2.2 Rijksbeleid .....	9
2.3 Provinciaal beleid .....	11
3. Subsidiestelsel Natuur en Landschap .....	14
3.1 Index Natuur en Landschap .....	14
3.2 Toelichting op de kaarten van het Natuurbeheerplan .....	15
3.2.1 Kaart 1. Te ontwikkelen natuur .....	15
3.2.2 Kaart 2. Beheertypen natuur .....	15
3.2.3 Kaart 3. Bijdragen .....	16
3.2.4 Kaart 4. Ambitiekaart natuur .....	16
3.2.5 Kaart 5. Niet subsidiabel .....	16
3.2.6 Kaart 6. Gebieden .....	16
3.2.7 Kaart 6. Gebieden .....	16
3.2.8 Kaart 8. Leefgebied Dooradering .....	16
3.2.9 Kaart 9. Categorie Water .....	16
3.2.10 Kaart 10. Categorie Klimaat .....	16
3.2.11 Kaart 11. Gebieden openstelling ANLb .....	17
3.2.12 Kaart 12. Risicokaart plasdras .....	17
3.2.13 Kaart 13. Wijzigingen kaart 2024-2025 .....	17
4. Natuur en landschapsdoelen .....	18
4.1 Integrale gebiedsbeschrijving en visie op behoud en ontwikkeling .....	18
4.2 Beleidsdoelen en criteria ontwikkeling en beheer natuurterreinen .....	18
4.2.1 Beheer van natuurterreinen .....	18
4.2.2 Versnelling realisatie NNN nog te ontwikkelen natuur op basis van het Akkoord van Utrecht en realisatie Groene Contour .....	18
4.2.3 Kwaliteitsverbetering bestaande natuur binnen natuurterreinen .....	22

4.2.4	Strategisch bosbeleid.....	24
4.2.5	Uitvoering compensatieverplichtingen.....	24
4.3	Beleidsdoelen en criteria agrarisch natuur- en landschapsbeheer .....	25
4.3.1	Leefgebied Open grasland .....	27
4.3.2	Leefgebied Dooradering .....	30
4.3.3	Aanleg kleine landschapselementen .....	34
4.4	Beleidsdoelen en criteria categorieën.....	37
4.4.1	Categorie Water .....	37
4.4.2	Categorie Klimaat.....	38
4.5	Beoordeling gebiedsaanvragen agrarisch natuur- en landschapsbeheer.....	38
5.	Subsidiemogelijkheden .....	40
5.1	SVNL.....	40
5.1.1	Subsidie natuur- en landschapsbeheer .....	40
5.1.2	Subsidie agrarisch natuur- en landschapsbeheer (ANLb).....	41
5.1.3	Wie mag er SVNL subsidie aanvragen?.....	41
5.2	SKNL.....	42
5.2.1	Subsidie functieverandering.....	42
5.2.2	Inrichtingssubsidie .....	43
5.2.3	Subsidie bos buiten NNN .....	43
5.3	UVAN.....	43
5.4	Andere subsidies .....	43
6.	Meer informatie.....	45
6.1	De kaarten raadplegen .....	45
6.2	Gebiedsbeschrijvingen .....	45
6.3	Subsidies.....	45
6.3.1	Organisaties die een SVNL subsidie kunnen aanvragen.....	45
6.4	Agrarisch natuur- en landschapsbeheer.....	46
6.5	Beleidsstukken die ten grondslag liggen aan het NBP.....	46

**Lijst met tabellen**

Tabel 1 Ambities per gebied voor te ontwikkelen natuur en voor de omvorming van bestaande natuur .....	22
Tabel 2 Internationale doelsoorten voor agrarisch natuur- en landschapsbeheer .....	26
Tabel 3 Karakteristieke landschapselementen per gebied .....	35
Tabel 5 Beheerfuncties en -eisen per deelgebied van het leefgebied Open grasland .....	39
Tabel 6 Beheerfuncties van het leefgebied Dooradering. ....	39
Tabel 7 Beheerfuncties van de categorie Water .....	39
Tabel 8 Beheerfuncties van de categorie Klimaat .....	39

## 1. Wat is het Natuurbeheerplan?

### 1.1 Inleiding

Het Natuurbeheerplan beschrijft de beleidsdoelen en de subsidiemogelijkheden in de provincie Utrecht voor de ontwikkeling en het beheer van natuurterreinen, en voor agrarisch natuur- en landschapsbeheer. Het Natuurbeheerplan geeft de kaders voor het aanvragen van deze subsidies en vormt het inhoudelijk toetsingskader voor het beoordelen van subsidieaanvragen. Het Natuurbeheerplan bestaat uit dit document, **de gebiedsbeschrijvingen** en bijbehorende [kaarten 1 tot en met 13 Natuurbeheerplan](#) (zie in Atlas bij 'Natuurbeheerplan 2024-2025').

Het Natuurbeheerplan is tot stand gekomen in samenwerking met verschillende partijen. Met natuurbeheerders is overlegd over het aanpassen van natuur- en landschapsbeertypen van natuurterreinen en met agrarische collectieven over de invulling van het agrarisch natuur- en landschapsbeheer. BIJ12 heeft het format aangeleverd voor het Natuurbeheerplan en onderhoudt de Index natuur en landschap. Ook zijn vanuit de provincie diverse experts betrokken, zoals ecologen, juristen en medewerkers natuur.

### 1.2 Status en procedure vaststelling Natuurbeheerplan

#### 1.2.1 Besluit waarop het NBP is gebaseerd

Veel van de informatie in het Natuurbeheerplan is gebaseerd op bestaande beleidsdocumenten en besluiten. Daarnaast zijn ook andere beleidsdocumenten en besluiten van belang voor een goed begrip van het Natuurbeheerplan. De belangrijkste beleidsdocumenten en besluiten voor het Natuurbeheerplan, zijn:

- **De omgevingsvisie waarin de Natuurvisie, inclusief de supplementen biodiversiteit, instrumentarium, realisatiestrategie en Monitoring integraal zijn opgenomen. In de omgevingsvisie staan de provinciale beleidsdoelen op het gebied van natuur;**
- [Strategisch bosbeleid, Meer en beter bos voor Utrecht](#), waarin de doelen zijn opgenomen voor de realisatie van 1500 ha bos tot en met 2040;
- Landschapsuitvoeringsplan, geeft richting aan de uitbreiding en aanleg van kleine landschapselementen in het agrarisch gebied;
- De [Visie agrarisch natuurbeheer 2023-2028](#), waarin de beleidsdoelen voor het agrarisch natuur- en landschapsbeheer (ANLb) zijn opgenomen;
- De Subsidieverordening natuur- en landschapsbeheer provincie Utrecht 2016 (SVNL), de Subsidieregeling kwaliteitsimpuls natuur en landschap (SKNL) en de Uitvoeringsverordening aankoopsubsidie NNN-gronden provincie Utrecht (UVAN). Hierin zijn de subsidiemogelijkheden en de subsidievoorwaarden en -eisen vastgelegd voor de ontwikkeling en het beheer van natuurterreinen, en agrarisch natuur- en landschapsbeheer;
- Het jaarlijkse openstellingsbesluit voor de ontwikkeling en het beheer van natuurterreinen en het jaarlijkse openstellingsbesluit voor agrarisch natuur- en landschapsbeheer, waarin jaarlijks wordt bepaald waarvoor subsidie kan worden aangevraagd en welke subsidieplafonds daarvoor gelden;
- Programma natuur, een Rijksprogramma van LNV gericht op de aanpak van stikstof. Hieronder moeten provinciale uitvoeringsprogramma's komen te hangen.

#### 1.2.2 Procedure tot vaststelling

**Dit Natuurbeheerplan 2025 is gebaseerd op het Natuurbeheerplan 2024. Het Natuurbeheerplan 2025 is eerst als ontwerp door Gedeputeerde Staten van Utrecht vastgesteld en daarna voor zes weken ter inzage gelegd. Belanghebbenden hebben in die zes weken een zienswijze kunnen indienen. Gedeputeerde Staten hebben daarna een Nota van beantwoording opgesteld, waarin een reactie op de ingediende zienswijzen wordt gegeven, en het definitieve Natuurbeheerplan vastgesteld. Indieners van een zienswijze hebben daarop in beroep kunnen gaan conform afdeling 3.4 van de Algemene Wet Bestuursrecht.**

*De provincie kan de inhoud van de plantekst en de kaarten, indien nodig, jaarlijks aanpassen. Hoewel het Natuurbeheerplan de laatste tijd met een jaarlijkse frequentie is aangepast, kan het plan voor meerdere jaren gelden tot GS weer een nieuw Natuurbeheerplan vaststellen.*

*Op 25 juni 2024 hebben GS het 'Besluit tot wijziging van het Natuurbeheerplan 2024 provincie Utrecht' vastgesteld. Hiermee worden wijzigingen aangebracht in het Natuurbeheerplan 2024, dat op 4 juli 2023 door GS is vastgesteld. Voor de vaststelling van het wijzigingsbesluit wordt dezelfde procedure doorlopen die hiervoor is beschreven voor het Natuurbeheerplan 2024, met dien verstande dat alleen voor die onderdelen in het Natuurbeheerplan die in het wijzigingsbesluit worden gewijzigd een zienswijze en beroep kan worden ingediend, niet voor de onderdelen die niet worden gewijzigd. In dit Natuurbeheerplan 2025 zijn de wijzigingen uit het Wijzigingsbesluit verwerkt.*

### **1.2.3 Juridische toelichting**

Het Natuurbeheerplan bevat geen bindende regels of verplichtingen voor burgers. Het heeft geen planologische consequenties of gevolgen voor bestemmingsplannen en het heeft geen invloed op eigendomsrechten of bestaande gebruiksmogelijkheden van percelen. Aan het Natuurbeheerplan kunnen geen rechten worden ontleend. Opname van een terrein in het Natuurbeheerplan leidt niet vanzelfsprekend tot een positief besluit over subsidiëring.

*Bij het vaststellen van de omgevingsverordening wordt de NNN begrenzing planologisch vastgelegd. Het Natuurbeheerplan geeft alleen aan welke subsidiemogelijkheden er zijn voor (agrarische) natuurontwikkeling en beheer.*

## **1.3 Wijzigingen ten opzichte van het Natuurbeheerplan 2024**

*De wijzigingen voorgesteld in dit Natuurbeheerplan 2025 ten opzichte van het Natuurbeheerplan 2024 zijn opgenomen in het Besluit tot wijziging van het Natuurbeheerplan 2024. Wijzigingen betreffen de tekst van het Natuurbeheerplan en de bijbehorende kaarten. Gewijzigde teksten zijn cursief en dikgedrukt. De tekst is aangepast op beleidsontwikkelingen, zoals het NPLG, het Strategisch Bosbeleid van de provincie Utrecht (inclusief Kleine Landschapselementen), de Omgevingsvisie provincie Utrecht, de Realisatiestrategie Natuuropgave Provincie Utrecht', en het overkoepelend besluit aan- en verkoop natuurgronden AVP. Ook zijn de Risicogebieden voor Plasdras weer opgenomen.*

*Op kaart 1 is de begrenzing van 'Reeds aanwezige natuur' en de verschillende categorieën 'Te ontwikkelen natuur' via het wijzigingsbesluit geactualiseerd. Ook is er een kaart 'Zoekgebied bos buiten NNN' toegevoegd voor percelen buiten het NNN die mogelijk in aanmerking komen voor een subsidie voor nieuw bos, zie hiervoor paragraaf 5.2.3 Deze wijzigingen treden in werking na publicatie van het definitieve wijzigingsbesluit.*

*Op verzoek en in overleg met beheerders is kaart 2 aangepast. Nieuw gerealiseerde natuurterreinen zijn op de kaart gezet en voorzien van het van toepassing zijnde natuur- en landschapsbeheertype. De wijzigingen op kaart 2 treden in werking met terugwerkende kracht vanaf 1 januari 2024.*

*Kaart 4 wordt gewijzigd om de ambities uit het Strategisch bosbeleid te kunnen realiseren. Kruiden en faunairijk grasland heeft prioriteit 5 gekregen, de beheertypes N14 en N15 hebben in sommige gebieden een hogere prioriteit gekregen, en in Vijfheerenlanden heeft het beheertype N13.01 prioriteit 3 gekregen. Deze wijziging treedt in werking na publicatie van het definitieve wijzigingsbesluit.*

*De kaarten 7 t/m 10 voor de leefgebieden agrarisch natuur- en landschapsbeheer geactualiseerd en verbeterd. Deze wijzigingen treden in werking vanaf 1 januari 2025.*

**Kaart 12 'Risicogebieden voor plas-dras' is toegevoegd. Deze wijziging treedt in werking na publicatie van het definitieve wijzigingsbesluit.**

**Vanaf 1 januari 2025, na de inwerkingtreding van de wijzigingen in het wijzigingsbesluit, wordt het Natuurbeheerplan aangeduid als 'Natuurbeheerplan 2025 provincie Utrecht'.**

#### 1.4 Leeswijzer

Als eerste wordt in hoofdstuk 2 het beleid toegelicht waaraan het Natuurbeheerplan uitvoering geeft. Dit bestaat uit Europees, Rijks-, en Provinciaal beleid. Vervolgens worden in hoofdstuk 3 het Subsiestelsel Natuur en Landschap (SNL), de Index Natuur en Landschap, en de **interactieve** kaarten van het Natuurbeheerplan toegelicht.

In hoofdstuk 4 worden de natuur- en landschapsdoelen voor de natuurgebieden en het agrarische natuur- en landschapsbeheer van de provincie nader toegelicht. In Tabel 1 zijn de prioriteiten van kaart 4 Ambitiekaart opgenomen. In Tabel 2 staat aangegeven welke doelsoorten in welke leefgebieden en categorieën beschermd moeten worden. In paragraaf 4.5 staan de beoordelingscriteria waarop de RVO, Rijksdienst voor Ondernemend Nederland, de gebiedsaanvragen van de ANLb-subsidie toetst. In Bijlage 1 zijn uitgebreide gebiedsbeschrijvingen opgenomen.



Afbeelding 1 Rivierduinen bij uiterwaarden De Bol

Om de natuurdoelen, zoals beschreven in hoofdstuk 4, te bereiken zijn er verschillende subsidieregelingen. Deze subsidieregelingen zijn onderdeel van het subsiestelsel Natuur en Landschap (SNL). De subsidieregelingen en de subsidiemogelijkheden staan in hoofdstuk 5 kort omschreven. **In hoofdstuk 6 staat waar u meer informatie kunt vinden over bijvoorbeeld subsidies, de interactieve kaarten en de koppeltabel en beheerpakketten van ANLb.**



## 2. Beleidskader

### 2.1 Europees kader

De EU heeft specifieke wetten en beleidsdoelen vastgesteld voor het in stand houden van bepaalde planten- en diersoorten en natuurlijke habitats van internationale betekenis. Deze zijn vastgelegd in de Vogel- en Habitatrichtlijn (VRL-HRL), Natura 2000, de Kaderrichtlijn water en diverse richtlijnen voor een schoon milieu, zoals de Nitraatrichtlijn. De Europese Commissie (EC) ziet erop toe dat de lidstaten deze afspraken nakomen.

Voor het Europese platteland zijn door de EU beleidsdoelen en regels vastgesteld met betrekking tot de verduurzaming en vergroening van de landbouw. Dit wordt concreter uitgewerkt in het Gemeenschappelijk Landbouwbeleid (GLB). Nederland heeft het GLB verder uitgewerkt in het Nationaal Strategisch Plan 2023-2027 (GLB-NSP). Het motto van het GLB-NSP is: 'Het GLB gaat toekomstbestendig boeren beter belonen'. Met het GLB-NSP zetten rijk, provincies en waterschappen samen de beleidslijnen uit voor beide subsidiefondsen van het GLB, het Garantiefonds en het Plattelandsfonds. Het GLB bestaat uit twee onderdelen: het Garantiefonds (ook wel bekend als pijler 1) en het Plattelandsfonds (ook wel bekend als pijler 2).

Het Garantiefonds richt zich op het ondersteunen van agrariërs via grondgebonden maatregelen als de basispremie en de ecoregeling. De basispremie is een directe inkomenssteun die betaald wordt per hectare landbouwgrond aan agrariërs die aan bepaalde voorwaarden voldoen. Deze voorwaarden heten de [conditionaliteiten](#), en zijn zogenaamde goede landbouw- en milieucondities (GLMC's) die gewaarborgd moeten worden. De ecoregeling is een premie die verdiend kan worden op basis van een puntensysteem op bedrijfsniveau: hoe meer duurzame maatregelen er genomen worden, hoe hoger de premie per hectare. Agrariërs kunnen zelf kiezen welke maatregelen ze gebruiken, waardoor er een hoge mate van lokaal maatwerk mogelijk is. Ook voor deelname aan de ecoregeling is het behalen van de conditionaliteiten een eis. In de uitvoering van deze taken is de rol van de provincie bescheiden.

Het Plattelandsfonds richt zich op een landbouwproductie met doelstellingen op het gebied van biodiversiteit, landschap en milieu. Een belangrijk onderdeel van deze pijler is het agrarisch natuur- en landschapsbeheer (ANLb). Het ANLb betreft gebiedsgerichte beheermaatregelen die agrariërs samen ondernemen om doelsoorten en doelstellingen op het gebied van biodiversiteit, landschap en milieu te ondersteunen. Het ANLb zal in de nieuwe periode vanaf 2023 worden verbreed. Naast het bestaande agrarisch natuur- en landschapsbeheer wordt ingezet op water- en klimaat doelen en het aanvalsplan Grutto. Ook onderdeel van deze pijler zijn de niet-grondgebonden instrumenten, zoals een integrale gebiedsgerichte aanpak voor specifieke problemen die verder gaan dan één bepaald perceel of bedrijf, en subsidies voor jonge boeren, investeringen, kennisdeling, samenwerking voor innovatie, herstel- en inrichtingsmaatregelen voor water en natuur en LEADER (lokale plattelandsontwikkeling).

Bovengenoemde maatregelen en instrumenten, zoals de ecoregeling en het ANLb, kunnen naast elkaar worden ingezet en elkaar versterken. Ook is het mogelijk om ze beide in te zetten zolang zogenaamde "stapeling" of "dubbele financiering" wordt voorkomen: voor hetzelfde perceel mag niet twee keer subsidie worden verleend. In dit Natuurbeheerplan is vastgelegd waar welke subsidie kan worden verleend. Aanvullend op het ANLb kunnen regelingen worden ingesteld op basis van de instrumenten over gebiedsgerichte samenwerking ten behoeve van de groenblauwe dooradering van het landschap.

### 2.2 Rijksbeleid

Het Rijk stelt in het kader van de internationale verplichtingen op hoofdlijnen de ambities voor de agromilieu- en klimaatdiensten vast en geeft de kaders aan waarbinnen die ambities gerealiseerd kunnen worden.

Het Rijksbeleid heeft zich de afgelopen jaren ontwikkeld langs twee lijnen: de eerste lijn betreft het versterken en verbeteren van het bestaande natuurbeleid. Dit richt zich op natuurgebieden en de directe omgeving daarvan. Denk hierbij aan de uitvoering van het Natuurpact (2013) door de provincies. Daarnaast heeft het Rijk verantwoordelijkheid voor het beheren en verbeteren van natuur in de grote wateren, duurzame bescherming van de Noordzee en het verder ontwikkelen van de Nationale Parken. Met het Programma Natuur is in het kader van de stikstofaanpak extra geld beschikbaar gesteld voor natuurherstel en -ontwikkeling met een focus op stikstofgevoelige natuurgebieden. De tweede lijn gaat over het verbreden van het natuurbeleid naar andere sectoren en domeinen. Hierin past de transitie naar een natuurinclusieve samenleving, waaronder de transitie in de landbouw richting kringlooplandbouw. Hierin werkt het Ministerie van LNV via o.a. de Agenda Natuurinclusief en het Deltaplan Biodiversiteitsherstel samen met provincies en maatschappelijke partijen aan de transitie naar een natuurinclusieve samenleving.

De uitvoering van het stimuleringsbeleid voor natuur en platteland is met ingang van 2014 gedecentraliseerd naar de provincies en vastgelegd in een decentralisatieakkoord 2014-2027 en een Natuurpact van overheden en maatschappelijke organisaties. Dit is op 18 september 2013 door staatssecretaris Dijkema aangeboden aan de Tweede kamer. In dit Natuurpact zijn de ambities vastgelegd met betrekking tot ontwikkeling en beheer van natuur in Nederland voor de periode tot en met 2027. Het Rijk draagt bij aan de realisatie van deze ambities door jaarlijks extra te investeren in natuur. De onderdelen van deze ambities zijn:

- Ontwikkeling Robuust Natuurnetwerk Nederland (NNN) inclusief Natura 2000-gebieden. Het NNN moet een robuuste ruggengraat van de natuur in Nederland zijn. Dat gaat gebeuren door hem te vergroten, te verbeteren en belangrijke natuurlijke verbindingen te realiseren tussen natuurgebieden onderling en tussen natuurgebieden en hun omgeving.
- Soortenbescherming; Bescherming van afzonderlijke plant- en diersoorten is nodig vanwege Europese verplichtingen en afspraken waaraan Nederland zich in internationaal verband heeft gecommitteerd (VR/HR). Soortenbescherming vindt plaats binnen en buiten het NNN door het nemen van juridische en/of fysieke maatregelen, die vestiging of uitbreiding van een soortenpopulatie stimuleren.
- Natuur buiten het NNN; er zal een extra impuls gegeven worden aan het beheer van natuur buiten het NNN. Het is belangrijk dat er meer samenhang komt tussen de natuur in het NNN en daarbuiten.
- Agrarisch natuurbeheer; het ANLb kan buiten en binnen het NNN worden toegepast. De uitvoering van het agrarisch natuurbeheer moet eenvoudiger en met minder kosten, en zal een duidelijke meerwaarde voor natuur, landschap en agrarisch ondernemerschap moeten opleveren. Het ANLb moet vooral worden ingezet voor het beschermen en verbeteren van internationale soorten.
- Natuur en water; Er zijn diverse mogelijkheden om de ontwikkeling van de natuur, de vergroting van het NNN en de aanpak van de Natura 2000-gebieden optimaal te laten samengaan met het verbeteren van de condities van de kwantiteit en de kwaliteit van het water. Er wordt daarbij maximale synergie gezocht met maatregelen om te voldoen aan de KRW en de Nitraatrichtlijn.

### ***Nationaal Programma Landelijk Gebied (NPLG)***

***Rijk en provincies werken sinds 2022 aan een nieuwe, landelijke aanpak stikstof, natuur, water en klimaat. Aanleiding vormt de Startnotitie Nationaal Programma Landelijk Gebied, die in juni 2022 door de minister van Natuur en Stikstof is aangeboden aan de Tweede kamer.***

***Het NPLG biedt kaders voor provinciale gebiedsprogramma's met als doel een toekomstbestendig en gezond landelijk gebied. Vijf grote opgaven komen hier bij elkaar: een robuust en gezond watersysteem, verbetering van de kwaliteit van de natuur, een klimaatbestendig landelijk gebied, toekomstgerichte landbouw en sociaal-economisch perspectief. Provincies zijn als gebiedsregisseurs verantwoordelijk voor het opstellen van het wettelijk gebiedsprogramma: Provincies kennen de gebieden en kunnen hierdoor gericht praktijkkennis en de regionale expertise inzetten voor een aanpak op maat.***

*Door meerdere opgaven tegelijk aan te pakken, wil het Rijk voorkomen dat ondernemers op meerdere momenten te maken krijgen met verschillende eisen en regels. Bovendien kunnen maatregelen elkaar versterken en helpen verschillende doelen te halen.*

*Provincies hebben midden 2023 een 1e versie van hun gebiedsprogramma ingediend bij het Rijk. Deze 1e versie wordt getoetst door de Ecologische Autoriteit. Naar verwachting komen de definitieve gebiedsprogramma's in 2024/2025 gereed. De gebiedsprogramma's kunnen vervolgens ook doorwerken naar ontwikkeling en beheer van het Natuurnetwerk Nederland en van de Agrarische leefgebieden en Categorieën, zoals begrensd in de provinciale Natuurbeheerplannen.*



Afbeelding 2 Natuurgebied Groot zandbrink

### 2.3 Provinciaal beleid

*De provinciale natuurvisie is vastgelegd in de omgevingsvisie. Hierin zijn in Paragraaf 4.7.1 'Robuuste natuur met hoge biodiversiteit' de ambities voor natuur opgenomen:*

- **2050:** de provincie Utrecht heeft een robuust klimaatbestendig natuurnetwerk van hoge kwaliteit.
- **2050:** binnen en buiten het Natuurnetwerk Nederland (NNN), in zowel het landelijk als het stedelijk gebied, is er in 2050 een gunstige staat van instandhouding van beschermde en bedreigde flora en fauna, en is de biodiversiteit ten opzichte van 1990 toegenomen.
- **2050:** de natuur heeft een hoge belevingswaarde en er is een grote maatschappelijke betrokkenheid bij natuur.
- **2040:** in totaal is 3.000 ha natuur in de Groene contour gerealiseerd en toegevoegd aan het NNN.
- **2040:** houtopstanden dragen bij aan schone lucht, landschappelijke kwaliteit, hogere biodiversiteit en CO<sub>2</sub>-vastlegging.
- **2028:** alle nieuwe natuur die nog nodig is voor het Natuurnetwerk Nederland heeft de functie natuur en is met hoogwaardige natuur ingericht.

**Onder de omgevingsvisie staat het programma natuur dat bestaat uit de natuurvisie en het beleidskader wet natuurbescherming. Het NBP is gebaseerd op de natuurvisie. De [Natuurvisie \(2017\) en de supplementen](#) zijn integraal opgenomen in de omgevingsvisie. Het natuurbeleid streeft ernaar dat een robuuste natuur en een welvarende samenleving naast elkaar kunnen bestaan. De samenhang tussen het natuurbeleid en andere aanpalende beleidsvelden zijn in de visie verwerkt zoals wordt gevraagd vanuit de Wet natuurbescherming.**

Centraal staat de realisatie van het Natuurnetwerk Nederland (NNN), een aaneengesloten stelsel van bestaande en nieuw aan te leggen natuurgebieden binnen Nederland. Daarnaast wordt ingezet op agrarisch natuurbeheer. Om de robuuste natuur en biodiversiteit veilig te stellen, te beschermen, en te versterken kunnen er verschillende instrumenten worden ingezet en zijn er, naast provinciale en rijksmiddelen, middelen vanuit Europa beschikbaar.

De Natuurvisie bevat de ambities voor de jaren 2017-2027. De ambities zijn gericht op het ontwikkelen, beschermen en verbinden van natuurgebieden van voldoende omvang en samenhang, waarvan de kwaliteit op orde is en waarbij de natuur beleefbaar is en economisch waardevol. De ambities zijn uitgewerkt in vijf pijlers:

Pijler 1. Natuur in een robuust netwerk;  
Pijler 2. Natuur met kwaliteit;  
Pijler 3. Beleven en betrekken;  
Pijler 4. Naar duurzame financiering en benutting; en  
Pijler 5. De balans bewaken.

Het Natuurbeheerplan geeft voornamelijk uitvoering aan verschillende doelen binnen de eerste twee pijlers:

- Pijler 1: Natuur in een robuust netwerk: we zorgen voor een robuust netwerk van natuur ter behoud van onze natuurwaarden en onze biodiversiteit
  - Doel 1. Nieuwe natuur ontwikkelen
    - Ontwikkelopgave NNN realiseren
    - Ontwikkelopgave Groene Contour realiseren
  - Doel 2. De ruimte voor natuur veiligstellen
    - Bosareaal in stand houden (natuur- en boscompensatie)
  - Doel 3. Natuur verbinden
    - Versterken verbindingen door agrarisch natuurbeheer
- Pijler 2: Natuur met kwaliteit: we bestendigen en verbeteren de kwaliteit van ons netwerk van natuur ter behoud en versterking van onze natuurwaarden en onze biodiversiteit
  - Doel 1. Natuurkwaliteit bestendigen
    - Natuurbeheermaatregelen treffen
    - Agrarisch natuurbeheer organiseren
    - Gebiedenbescherming N2000 handhaven
  - Doel 2. Natuurkwaliteit verbeteren
    - Inrichtingsmaatregelen realiseren
    - De condities voor de aandachtsoorten verbeteren
    - Synergie tussen natuur en bodem-, water- en milieucondities verbeteren

De Natuurvisie is verder uitgewerkt in de Realisatiestrategie Natuurvisie en het Supplement Biodiversiteit. Als nadere kaderstelling van de Natuurvisie is verder in 2022 het Strategisch bosbeleid vastgesteld, waarin de ambitie is opgenomen om het bosareaal in Utrecht tot en met 2040 met 1500 hectare uit te breiden. Hierin zijn ook de doelen voor biodiversiteit en bescherming van bossen aangescherpt. Voor specifiek kleine landschapselementen is het Strategisch bosbeleid verder uitgewerkt in het Landschapsuitvoeringsplan, dat ook in 2022 is vastgesteld.

*In het Akkoord van Utrecht is in 2012 afgesproken dat tot en met 2027 nog 1570 hectare 'nieuwe natuur' wordt ontwikkeld. (inclusief uitbreiding van de provincie Utrecht met de gemeente Vijfheerenlanden) Ook is op 13 december 2022 de Realisatiestrategie Natuuropgave Provincie Utrecht vastgesteld door GS om deze opgave te realiseren. Belangrijk onderdeel van deze realisatiestrategie is dat realisatie van nieuwe natuur ook mogelijk is binnen de Groene contour en de agrarisch percelen in het NNN.*

*Voor water is het provinciale [Bodem- en Waterprogramma 2022-2027 \(BWP\) van belang](#). Bij het onderdeel Water zijn in het Natuurbeheerplan voorschriften toegevoegd voor het plas-dras zetten van percelen, om uitspoeling van uit de bodem vrijkomend fosfaat naar het oppervlaktewater te voorkomen. Uit onderzoek is gebleken op welke locaties fosfaat door het plas-dras zetten van percelen in de omliggende sloten terecht komt (zie kaart 12, 3.2.12). Daarom is besloten om maatregelen te nemen om dit op die locaties te voorkomen. De betrokken agrariërs laten het water op de plas-dras percelen zelf uitzakken, waardoor het fosfaat dat vrijkomt niet op het oppervlaktewater terecht komt. De maatregelen worden door alle betrokken agrariërs volgens plan uitgevoerd. Zie ook paragraaf 4.3.1. Leefgebied open grasland.*

*In de Startnotitie Uitvoeringsprogramma Klimaatadaptatie 2025-2028 worden onder meer de richtinggevende kaders benoemd en wordt de aanpak geschetst om te komen tot dit Uitvoeringsprogramma. Doel van het uitvoeringsprogramma is dat in 2028 klimaatadaptatie een integraal onderdeel is van alle beleidskaders en uitvoering van ieder programma. Inzet is dat klimaatadaptatie dan is meegenomen in doel, aanpak en acties en dat elk programma eigenaarschap toont op de klimaatadaptatiedoelen. Het Uitvoeringsprogramma Klimaatadaptatie 2025-2028 wordt daarmee een belangrijk referentiepunt voor beleid.*

### 3. Subsiestelsel Natuur en Landschap

De provincie verleent subsidies voor de ontwikkeling en het beheer van natuurterreinen, en voor agrarisch natuur- en landschapsbeheer op basis van subsidieregelingen die vallen onder het [Subsiestelsel Natuur en Landschap \(SNL\)](#). Deze regelingen worden in het najaar 2022 vastgesteld voor 2023. Zie hoofdstuk 5 voor een verdere toelichting op de subsidies. Het SNL bestaat uit een drietal subsidieregelingen:

- Subsidieverordening natuur- en landschapsbeheer (SVNL)
  - [Subsidie Natuur- en landschapsbeheer](#), voor het beheer van natuurterreinen
  - [Subsidie Agrarisch natuur- en landschaps- beheer \(ANLb\)](#), voor behoud en versterking van doelsoorten in de agrarische leefgebieden
- Subsidieregeling kwaliteitsimpuls natuur en landschap (SKNL)
  - [Subsidie Functieverandering](#)
    - voor de waardedaling grond door omvorming van landbouw naar natuur
  - [Inrichtingssubsidie](#)
    - Voor de aanleg, omvorming, en kwaliteitsverbetering van natuurterreinen, inclusief maatregelen voor aandachtsoorten
- Uitvoeringsverordening aankoopsubsidie NNN-gronden (UVAN)
  - [Aankoop van NNN-gronden en beëindiging pacht](#) t.b.v. realisatie NNN en Groene Contour
    - Waardedaling grond door omvorming van landbouw naar natuur en/of beëindiging van pacht t.b.v. realisatie NNN en GC

#### 3.1 Index Natuur en Landschap

Een belangrijke basis voor het SNL en het Natuurbeheerplan is de [Index Natuur en Landschap](#). Deze index is de landelijke "natuurtaal". De Index Natuur en Landschap bestaat uit de onderdelen natuur, landschap en agrarisch. Voor elk onderdeel worden twee niveaus onderscheiden:

- de 'typen' voor de sturing op landelijk niveau voor afspraken en rapportages tussen rijk en provincies:
  - Natuurtypen, bijvoorbeeld N10 Vochtige schraalgraslanden,
  - Landschapstypen, bijvoorbeeld Lo1 Groenblauwe landschapselementen, en
  - Agrarische natuurtypen, bijvoorbeeld A11 Open grasland, en
- de 'beheertypen', voor de operationele aansturing van het beheer op regionaal en lokaal niveau:
  - Natuurbeheertypen, bijvoorbeeld N10.02 Vochtig hooiland,
  - Landschapsbeheertypen, bijvoorbeeld Lo1.03 Elzensingel, en
  - Agrarische natuurbeheertypen, bijvoorbeeld A11.01 Weidevogelgrasland in openlandschap.

De agrarische natuurtypen bestaan uit drie leefgebieden en twee categorieën. De leefgebieden zijn Open grasland, Open akkerland en Dooradering en de categorieën zijn Water en Klimaat. In de provincie Utrecht is Open akkerland niet van toepassing. Voor elk leefgebied en categorie worden één of meerdere agrarische beheertypen onderscheiden.

In de Index Natuur en Landschap is elk beheertype nader omschreven, zoals een algemene beschrijving van het beheertype en de specifieke kenmerken van het beheertype waardoor het zich onderscheidt van andere beheertypes. Niet alle (beheer)typen uit de index zijn te vinden in de provincie Utrecht.



Afbeelding 3 Gagelbos Ruigenhoek Noorderpark in De Bilt

## 3.2 Toelichting op de kaarten van het Natuurbeheerplan

Tot het Natuurbeheerplan behoren de [kaarten 1 tot en met 13 Natuurbeheerplan](#) (zie in Atlas bij 'Ontwerp Natuurbeheerplan 2024-2025'). De kaarten geven aan voor welke percelen en welke natuur de verschillende subsidies van het Subsidiestelsel Natuur en Landschap aangevraagd kunnen worden.

### 3.2.1 Kaart 1. Te ontwikkelen natuur

Deze kaart geeft aan waar al natuur aanwezig is en welke agrarische percelen kunnen worden omgevormd naar natuur. De agrarische percelen die kunnen worden omgevormd naar natuur, zijn onderverdeeld in drie categorieën:

1. Te ontwikkelen natuur
2. Te ontwikkelen natuur zoekgebied (groene contour)
3. Te ontwikkelen natuur zoekgebied (NNN)

Deze agrarische percelen komen in aanmerking voor een subsidie functieverandering en inrichting op basis van de Subsidieregeling kwaliteitsimpuls natuur en landschap (SKNL), en een subsidie voor aankoop en beëindiging pacht op basis van de Uitvoeringsverordening subsidie aankoop NNN-gronden (UVAN), zie hoofdstuk 5. Op kaart 4. 'Ambitiekaart natuur' en in Tabel 1, paragraaf 4.2, is te vinden welke natuur op de percelen ontwikkeld kan worden. **De derde categorie betreft de gebieden waar de nog resterende opgave van deze 1570 ha nieuwe natuur ontwikkeld kan worden, zie paragraaf 4.2.2.**

**Daarnaast is er een categorie: "Zoekgebied bos buiten NNN" Deze categorie betreft de gebieden waar het mogelijk is om subsidie aan te vragen om nieuw bos te realiseren, zie paragraaf 5.2.3. Het gaat om een uitnodigingskaart en het aanvragen van subsidie gebeurt op vrijwillige basis.**

### 3.2.2 Kaart 2. Beheertypen natuur

Op deze kaart zijn de aanwezige natuur- en landschapsbeheertypen per perceel weergegeven. Op basis van duidelijke verschillen binnen een perceel, in het terrein of blijkend uit vegetatiekarteringen, kunnen op een perceel verschillende beheertypen worden onderscheiden. Voor het beheren van de percelen op deze kaart kan de subsidie natuurbeheer worden aangevraagd, zie paragraaf 5.2.10. Op kaart 5. 'Niet Subsidiabel' staan de gebieden die zijn uitgesloten voor deze subsidie.

Beheertypen binnen de rode contour, verharde wegen, erven, bebouwing, tuinen, historische gebouwen en omgeving (Lo2), Aardwerken (Lo3) en Recreatieve landschapselementen (Lo4) staan niet op kaart. Deze terreinen worden in de provincie Utrecht niet gesubsidieerd. Landschapselementen buiten natuurterreinen kunnen worden gesubsidieerd via het agrarisch natuurbeheer, zie Kaart 8. 'Leefgebied Dooradering'.

#### Recent afgegraven percelen

Percelen die recent zijn afgegraven voor de omvorming van landbouwgrond naar natuur, zijn opgenomen met het beheertype waarvoor het terrein is afgegraven. Wanneer er alleen is ingericht in de vorm van hydrologische maatregelen, maar niet afgegraven, dan is het beheertype op kaart gezet dat in het veld aanwezig is. Elke zes jaar wordt beoordeeld of het (hogere) beheertype zich inderdaad ontwikkeld heeft. Het beheertype kan worden aangepast als de ontwikkeling anders is verlopen.

#### Intekenregels landschapsbeheertypen

Afgegraven natuurstroken, beheerpaden, sloten en dergelijke worden alleen afzonderlijk op kaart weergegeven als ze breder dan zes meter zijn. Landschapselementen kunnen smaller zijn. Landschapselementen die voor de subsidieberekening een lengte eenheid hebben, zoals lanen, knip- en scheerheggen, elzensingels en struweelhagen, zijn volgens de [landelijke intekenregels](#) ingetekend. Dit betekent dat:

- Lanen zijn ingetekend als 10 meter breed of als 2x5 meter bij een inliggende weg van een andere eigenaar, met uitzondering van een aantal lanen die in werkelijkheid vele malen breder zijn;
- Knip- en scheerheg en elzensingel zijn standaard 1 meter breed ingetekend, en
- Struweelhagen zijn standaard 3 meter breed ingetekend

### 3.2.3 Kaart 3. Bijdragen

Deze kaart geeft per perceel aan welke aanvullende bijdragen op de subsidie natuurbeheer kunnen worden aangevraagd. Aanvullende bijdragen zijn mogelijk voor monitoring, gescheperde schaapskuddes, vaarland, voorzieningen en toezicht. Voor meer informatie over deze bijdragen, zie paragraaf 5.2.1.

### 3.2.4 Kaart 4. Ambitiekaart natuur

Op de ambitiekaart staan alle agrarische percelen die omgevormd kunnen worden naar natuur (kaart 1) en alle percelen waarop een natuur- en landschapsbeheertype aanwezig is (kaart 2), weergegeven. De percelen zijn gegroepeerd in gebieden, gebaseerd op de gebieden van Kaart 6. 'Gebieden', **en de [bijbehorende gebiedsbeschrijvingen](#)**.

Door op de **interactieve** kaart te klikken verschijnt per deelgebied welk natuurbeheertype prioriteit heeft bij de omvorming van landbouwgrond naar natuur en bij de omvorming van een bestaand natuurterrein. Deze prioritering geldt voor alle percelen in dat gebied. In Tabel 1 in paragraaf 4.2 is de prioritering per gebied weergegeven. Om een zo hoog mogelijke natuurwaarde te creëren, stuurt de provincie zoveel mogelijk op de realisatie van de natuurbeheertypen met de prioriteit 1 en 2. **Voor de gebieden die vallen onder de categorie 'zoekgebied bos buiten NNN' geldt dat alleen de natuurbeheertypen bos kunnen worden gerealiseerd.**

### 3.2.5 Kaart 5. Niet subsidiabel

Op deze kaart is aangegeven welke percelen zijn uitgesloten van beheersubsidie. Dit zijn terreinen waar het beheer al op andere wijze wordt bekostigd. Voorbeelden zijn gebieden waar de beheerkosten voor bepaalde of onbepaalde tijd zijn afgekocht en de RodS (Recreatie om de Stad) gebieden.

### 3.2.6 Kaart 6. Gebieden

Op deze kaart zijn gebieden onderscheiden die in belangrijke mate een landschappelijke eenheid vormen. Voor deze gebieden **zijn gebiedsbeschrijvingen opgesteld. Per gebied** is een integrale gebiedsbeschrijving en een visie op behoud en ontwikkeling opgenomen. Deze beschrijvingen geven richting aan de maatregelen waarvoor de verschillende subsidies zijn bedoeld. Op basis van de gebiedsomschrijvingen is op Kaart 4. 'Ambitiekaart natuur' en in Tabel 1, per gebied weergegeven welke natuurbeheertypes prioriteit hebben.

### 3.2.7 Kaart 6. Gebieden

Op deze kaart is per perceel aangegeven of er beheerpakketten voor het leefgebied Open grasland kunnen worden afgesloten. Binnen dit leefgebied worden de deelgebieden 'Weidevogelkerngebied Aanvalspan Grutto', 'Overig weidevogelkerngebied', 'Weidevogelrandzone' en '**Weidevogelrandzone RES of wonen**' onderscheiden. Zie paragraaf 4.3.1 voor meer informatie.

### 3.2.8 Kaart 8. Leefgebied Dooradering

Op deze kaart is aangegeven waar beheerpakketten voor het leefgebied Dooradering kunnen worden afgesloten. Binnen dit leefgebied worden de deelgebieden 'Volvelds botanisch grasland', 'Botanische graslandranden', 'Soortenrijke akkers', 'Akkerranden', 'Landschap', 'Zwarte stern' en 'Purperreiger' onderscheiden. Zie paragraaf 4.3.2 voor meer informatie.

### 3.2.9 Kaart 9. Categorie Water

Op deze kaart is aangegeven waar beheerpakketten voor de Categorie Water kunnen worden afgesloten. Binnen deze categorie worden de deelgebieden 'Waterberging', 'Natuurvriendelijk beheren' en 'Duurzaam bodembeheer' onderscheiden. Zie paragraaf 4.4.1 voor meer informatie.

### 3.2.10 Kaart 10. Categorie Klimaat

Op deze kaart is aangegeven waar beheerpakketten voor de categorie Klimaat kunnen worden afgesloten. Binnen deze categorie worden geen deelgebieden onderscheiden. Zie paragraaf 4.4.2 voor meer informatie.



### **3.2.11 Kaart 11. Gebieden openstelling ANLb**

Op kaart 11 is een gebiedsindeling opgenomen die is gebaseerd op de werkgebieden van de agrarische collectieven. Voor zover binnen deze werkgebieden meer waterschappen actief zijn, zijn deze werkgebieden verder opgesplitst naar de werkgebieden van deze waterschappen. De gebiedsindeling is van belang voor het jaarlijks te nemen openstellingsbesluit voor ANLb. In het openstellingsbesluit kan per deelgebied een maximaal bedrag (subsidieplafond) per leefgebied en per categorie beschikbaar worden gesteld. De opsplitsing van de werkgebieden van de collectieven naar de werkgebieden van de waterschappen heeft tot doel om in het openstellingsbesluit binnen een werkgebied van een collectief een subsidieplafond per waterschap op te kunnen nemen voor de categorieën Water en Klimaat.

### **3.2.12 Kaart 12. Risicokaart plasdras**

*Op deze kaart staan de Risicopercelen voor plasdras waarvoor aanvullende maatregelen gelden met betrekking tot afspoeling van fosfaatrijk water, zie paragraaf 4.3.1 Leefgebied open grasland, beheerpakket 3 'plasdras voor weidevogels'.*

### **3.2.13 Kaart 13. Wijzigingen kaart 2024-2025**

*Op deze kaart staan alle gebieden waar een wijziging heeft plaatsgevonden ten opzichte van het natuurbeheerplan 2024. De wijzigingen betreffen een toevoeging, wijziging of verwijdering van een gebied.*

## 4. Natuur en landschapsdoelen

### 4.1 Integrale gebiedsbeschrijving en visie op behoud en ontwikkeling

Elk gebied vormt een landschappelijke eenheid, met zijn eigen karakter en bijbehorende ambities. Daarom zijn voor de verschillende gebieden in de Provincie Utrecht de (agrarische) natuur- en landschapsdoelstellingen beschreven in [de gebiedsbeschrijvingen](#). De ligging van de gebieden is te vinden op kaart 6. 'Gebieden'. Deze beschrijvingen geven richting aan het beheer dat de verschillende partijen gaan uitvoeren. Per gebied is de opbouw van de tekst is als volgt:

- Gebiedskarakteristiek:
  - Systeembenadering: een beschrijving van de omstandigheden die bepalend zijn voor de natuur- en landschapswaarden, zowel het "systeem" van bodem en water, als de rol van de mens;
  - Ecologische kernkwaliteiten: een beschrijving van de belangrijkste natuurwaarden in het gebied;
  - Landschap: een beschrijving van de landschappelijke kernkwaliteiten;
- Ambitie:
  - Natuur: geeft weer welke natuurbeheertypen we in dit deelgebied met prioriteit willen realiseren. Dat kan zowel vanuit nog te ontwikkelen natuur, als door omvorming van bestaande natuur;
  - Landschap: geeft de ambitie m.b.t. het landschap voor dat gebied weer;
  - Agrarisch Natuur- en landschapsbeheer: beschrijft de doelen voor het agrarisch natuurbeheer inclusief agrarisch waterbeheer.

### 4.2 Beleidsdoelen en criteria ontwikkeling en beheer natuurterreinen

In deze paragraaf worden de beleidsdoelen en criteria beschreven voor de ontwikkeling en het beheer van natuurterreinen. Hierbij wordt achtereenvolgens ingegaan op de volgende onderwerpen:

- Beheer van natuurterreinen
- ***Versnelling realisatie NNN nog te ontwikkelen natuur op basis van het Akkoord van Utrecht en realisatie Groene contour***
- Kwaliteitsverbetering bestaande natuur binnen natuurterreinen
- Strategisch Bosbeleid
- Uitvoering compensatieverplichtingen

#### 4.2.1 Beheer van natuurterreinen

De provincie wil door het verstrekken van subsidies voor het beheer van natuurterreinen (subsidie natuurbeheer) de natuurkwaliteit daarvan in stand houden en zo mogelijk verbeteren. Op kaart 2. 'Beheertypen natuur' zijn de aanwezige natuur- en landschapsbeheertypen op de bestaande natuurterreinen weergegeven. Voor deze natuurterreinen en typen is op basis van de SVNL een subsidie natuurbeheer mogelijk, tenzij de natuurterreinen op kaart 5 'Niet Subsidiabel' zijn aangemerkt.

#### ***Toelichting op beheersubsidie voor landschapstype L01.07 (Laan)***

***Een laan is een weg of pad, die aan beide zijden met één of meerdere rijen bomen is beplant en is bedoeld en aangelegd als laan. Het L-type 'Laan' kent één subsidietarief per 100m. Bij de berekening van de subsidie, wordt dit tarief gehanteerd voor alle situaties, ongeacht het aantal rijen bomen wat aan weerszijde van de laan aanwezig is.***

#### 4.2.2 Versnelling realisatie NNN nog te ontwikkelen natuur op basis van het Akkoord van Utrecht en realisatie Groene Contour

***In het Akkoord van Utrecht is afgesproken dat tot en met 2027 nog 1570 hectare 'nieuwe natuur' wordt ontwikkeld (inclusief uitbreiding met gemeente Vijfheerenlanden). Daar boven op is als ambitie afgesproken***

*om op vrijwillige basis nog eens 3000 hectare nieuwe natuur te realiseren. Deze 3000 hectare wordt aangeduid als Groene contour. In de 'Realisatiestrategie Natuuropgave Provincie Utrecht' (december 2022) is de Groene contour aangemerkt als zoekgebied voor de resterende opgave van de 1570 ha te realiseren NNN. Met de Realisatiestrategie zijn de subsidiemogelijkheden voor eigenaren verruimd.*

*Op 14 april 2021 hebben Provinciale Staten van Utrecht voor de realisatie van de Groene contour het 'Instrumentenkader uitvoering Groene contour' vastgesteld. Veel van de voorgestelde nieuwe instrumenten vragen nog nadere uitwerking en nader onderzoek naar de juridische uitvoerbaarheid en kunnen om die reden nog niet worden ingezet.*

*Het overkoepelend besluit aan- en verkoop natuurgronden AVP*

*Op 11 mei 2021 hebben Gedeputeerde Staten besloten om via het geldende Natuurbeheerplan gronden aankoopwaardig te verklaren die in aanmerking komen voor de subsidiefunctieverandering, oftewel gronden die nog moeten worden ingericht met natuur en op kaart 1 zijn aangemerkt als 'te ontwikkelen natuur'. En tevens gronden verkoopwaardig te verklaren die in bezit zijn van de provincie en op kaart 1 zijn aangemerkt als 'reeds aanwezige natuur'. Deze werkwijze voorkomt dat elke aan- of verkoop apart aan GS moet worden voorgelegd.*

*Te ontwikkelen natuurtypen*

*Voor de (zoek)gebieden te ontwikkelen nieuwe natuur zijn op kaart 4. 'Ambitiekaart natuur' de prioritair te ontwikkelen natuurbeheertypen aangegeven. Door op een perceel op de interactieve kaart te klikken verschijnen de natuurbeheertypen die voor dat perceel prioriteit hebben. Binnen de gebieden die aangegeven zijn op kaart 6 'Gebieden' geldt steeds dezelfde prioritering. De prioritering per gebied is ook opgenomen in Tabel 1. Om aan te sluiten bij de ambities van het Strategisch bosbeleid (4.2.4) is in Tabel 1 aan kruiden- en faunarijk grasland voor alle gebieden prioriteit 5 toegekend in plaats van prioriteit 4. Op deze manier heeft productiebos de voorkeur op kruiden- en faunarijk grasland. Aan rivier- en beekbegeleidend bos is prioriteit 1 of 2 toegekend in plaats van prioriteit 3. En aan hoog- en laagveen bos is prioriteit 1 toegekend in plaats van prioriteit 3. De voornaamste reden om in het verleden prioriteit 3 toe te kennen aan rivier- en beekbegeleidend bos en aan hoog- en laagveen bos is omdat de mogelijkheden hiervoor laag werden ingeschat. De nieuwe prioritering 1 of 2 is gebaseerd op de hoge toegevoegde waarde voor de natuur indien zich hiervoor een mogelijkheid aandient.*

Prioriteit binnen een gebied hebben natuurbeheertypen met grote internationale of nationale waarde. Het is vaak zeer soortenrijke natuur, zoals trilveen en nat schraalland en/of zeer specifieke en daardoor zeldzame natuur, zoals vochtige heide. Het is ook de natuur die het meest kenmerkend is voor het systeem en het meest cruciaal voor het functioneren van het natuurnetwerk. Vaak zijn er in een gebied meerdere natuurdoelen met dezelfde prioriteit. Dat houdt verband met de diversiteit in de gebieden en de verschillende functies in het systeem. In de [gebiedsbeschrijvingen](#) wordt beschreven welke plek de types in het systeem hebben. Initiatiefnemers dienen in de eerste plaats naar mogelijkheden te zoeken om de typen met de hoogste prioriteit te realiseren. **Indien dit niet mogelijk is moet dit goed onderbouwd worden.**

Als op de betreffende locatie geen van de typen met de hoogste prioriteit gerealiseerd kan worden, wordt bekeken of een type met een andere prioriteit uit Tabel 1 of kaart 4 mogelijk is. Wat wel of niet mogelijk is op een locatie wordt in de eerste plaats bepaald door de abiotische omstandigheden en de mogelijkheden om deze te verbeteren. Daarbij gaat het bijvoorbeeld om de fosfaatgehalten van de bodem en de hydrologische situatie. Daarnaast speelt de landschappelijke en cultuurhistorische situatie een rol. Daarbij is van belang dat de gebieden niet geheel éénvormig zijn: het voornamelijk natte deelgebied Noorderpark bijvoorbeeld, bevat ook de drogere overgang naar de Utrechtse Heuvelrug, waar de categorie natuurakkers één van de natuurdoelen is. Ook combinaties met andere doelen, zoals waterberging en recreatie, kunnen leiden tot natuur met een lagere prioriteit. Zo zal de combinatie met waterberging mogelijk niet kunnen leiden tot nat schraalland, maar wel tot vochtig hooiland.



Afbeelding 4 Faunatunnel A12 Maarsbergen

Vanuit het bodem- en watersysteem kan de mogelijkheid zich voordoen dat gewenste inrichtings- en beheermaatregelen niet toegestaan of niet gewenst zijn. In sommige gevallen is het bodem- en watersysteem weinig geschikt voor bepaalde ingrepen of ontwikkelingen, maar moet alles afwegende de ondergrond toch geschikt gemaakt worden. Denk daarbij aan het verwijderen van de voedselrijke toplaag in veengebieden of in diepe droogmakerijen. De consequenties daarvan op bodem(daling) en water moeten meegewogen worden.

Bovenstaande benadering biedt betrokkenen bij natuurontwikkeling de mogelijkheid om te komen tot maatwerk. Uitgangspunt blijft dat de nieuwe natuur haar rol in het natuurnetwerk kan vervullen. Voor beheertypen die niet vermeld zijn in Tabel 1, geldt geen uitbreidingsdoelstelling.

In Tabel 1 staan in de kolommen de gebieden en in de rijen staan de natuurbeheertypes. Per gebied is met de getallen 0, 1, 2, 3 en 4 aangegeven welke prioriteit een natuurbeheertype heeft in dat gebied. Prioriteit 0 betekent dat de ontwikkeling van het natuurbeheertype niet van toepassing is in het gebied.

Natuurbeheertypes met prioriteit 1 hebben de hoogste prioriteit om in het gebied te worden ontwikkeld, vervolgens prioriteit 2, **dan prioriteit 3 en 4 en als laatste prioriteit 5.**

Beheertype	Eemland	Gelderse Vallei, inclusief de flanken van de Heuvelrug	Binnenveld	Noorderpark, inclusief de flanken van de Heuvelrug	Vechtvallei	De Venen	Midden West	Zuid West	Uiterwaarden	Vijfheerenlanden	Kromme Rijngebied, inclusief de flanken van de Heuvelrug	Utrechtse Heuvelrug
02.01 Rivier	0	0	0	0	0	0	0	0	3	0	0	0
04.01 Kranswierwater	0	0	2	2	0	2	0	0	0	0	0	0
05.01 Moeras	2	2	2	1	2	1	2	2	2	2	2	0
No6.01 Veenmosrietland en moerasheide	0	0	1	1	0	1	0	0	0	0	0	0
06.02 Trilveen	0	0	1	1	0	1	0	0	0	0	0	0
06.04 Vochtige heide	0	1	0	0	0	0	0	0	0	0	0	1
06.05 Zwakgebufferd ven	0	1	0	0	0	0	0	0	0	0	0	1
06.06 Zuur ven of hoogveenven	0	2	0	0	0	0	0	0	0	0	0	2
07.01 Droge heide	0	2	0	0	0	0	0	0	0	0	0	2
07.02 Zandverstuiving	0	0	0	0	0	0	0	0	0	0	0	2
10.01 Nat schraalland	1	1	1	1	1	1	1	1	1	1	1	1
10.02 Vochtig hooiland	2	2	2	2	2	2	2	2	2	2	2	2
11.01 Droog schraalgrasland	0	2	0	2	0	0	0	0	1	0	2	2
12.02 Kruiden- en faunarijk grasland	5	5	5	5	5	5	5	5	5	5	5	5
12.03 Glanshaverhooiland	2	0	0	0	2	0	2	2	1	2	2	0
12.05 Kruiden- en faunarijke akker	0	3	0	3	0	0	0	0	3	3	3	3
13.01 <b>Vochtig weidevogelgrasland, alleen ter versterking van weidevogelkerngebieden</b>	3	0	0	0	3	3	3	3	0	3	0	0
14.01 Rivier- en beekbegeleidend bos	2	1	2	0	0	0	1	1	1	1	1	0
14.02 Hoog- en laagveenbos	0	0	0	1	1	1	1	1	0	0	0	0
14.03 Haagbeuken- en essenbos	0	0	0	0	3	0	3	3	0	3	2	2
15.02 Dennen-, eiken- en beukenbos	3	2	3	3	0	0	0	0	0	0	2	2
16.03 Droog Productiebos	4	4	4	4	4	4	4	4	4	4	4	4

Beheertype	Eemland	Gelderse Vallei, inclusief de flanken van de Heuvelrug	Binnenveld	Noorderpark, inclusief de flanken van de Heuvelrug	Vechtvallei	De Venen	Midden West	Zuid West	Uiterwaarden	Vijfheerenlanden	Kromme Rijngebied, inclusief de flanken van de Heuvelrug	Utrechtse Heuvelrug
16.04 Vochtig Productiebos	4	4	4	4	4	4	4	4	4	4	4	4

Tabel 1 Ambities per gebied voor te ontwikkelen natuur en voor de omvorming van bestaande natuur

#### 4.2.3 Kwaliteitsverbetering bestaande natuur binnen natuurterreinen

De provincie streeft naar kwaliteitsverbetering van de bestaande natuur binnen de bestaande natuurterreinen. Hierbij kunnen de volgende sporen worden onderscheiden:

- Kwaliteitsverbetering en herstelmaatregelen N2000-gebieden;
- Kwaliteitsverbetering natuurbeheertypen;
- Uitvoering van actief soortenbeleid;
- Hydrologische maatregelen op of om natuurterreinen met grondwaterafhankelijk natuurbeheertypen.

Voor inrichtingsmaatregelen die bijdragen aan de realisatie van deze sporen, is een inrichtingssubsidie mogelijk op basis van de SKNL, voor zover daarvoor tenminste middelen beschikbaar worden gesteld in het jaarlijks vast te stellen openstellingsbesluit. Hieronder wordt nader op deze verschillende sporen ingegaan.

#### Kwaliteitsverbetering en herstelmaatregelen N2000-gebieden

*De provincie voert maatregelen uit voor herstel en instandhouding van de doelen in de Natura 2000-gebieden. Op basis van de Natura 2000-beheerplannen en de PAS-gebiedsanalyses zijn in het verleden al maatregelen uitgevoerd waarvoor subsidie natuurbeheer via de SKNL is verleend.*

*In de aankomende, tweede fase, nieuwe beheerplannen zullen de maatregelen uit de natuurdoelanalyse inclusief het advies van de Ecologische Autoriteit worden opgenomen. De natuurdoelanalyse (NDA) is een evaluatie van de instandhoudingsdoelstelling van de geplande en uitgevoerde maatregelen. In het Uitvoeringsprogramma Landelijk Gebied (ULG) van het UPLG met daarin maatregelpakket NDA) en Programma Natuur werken Rijk en provincies samen om deze Natura 2000-gebieden de komende jaren verder te versterken en te verbeteren.*

*Het Programma Natuur is onderverdeeld in twee fasen. Fase 1 is voor de periode 2021-2030 waarin voornamelijk maatregelen binnen Natura 2000-gebieden worden uitgevoerd en fase 2 voor de periode 2024-2030 waarin systeemgerichte maatregelen worden uitgevoerd die ook buiten de begrenzing kunnen plaatsvinden. Voor de uitvoering van de 1e fase Programma Natuur heeft de provincie van het rijk een specifieke uitkering (SPUK) ontvangen. Deze worden met subsidie voor inrichtingsmaatregelen op basis van de SKNL uitgevoerd.*

*Daarnaast is er door de provincie bij het UPLG een maatregelenpakket natuurdoelanalyse ingediend. Dit maatregelenpakket omvat ook de maatregelen uit de natuurdoelanalyse voor de instandhoudingsdoelstellingen voor maatregelen buiten de Natura 2000-gebieden.*

*In gebiedsprocessen wordt gekeken welke sectoren een bijdrage kunnen leveren aan de stikstofaanpak m.b.t. bronmaatregelen, en op welke wijze. Daaruit volgen maatregelen waarvoor wordt bekeken of deze een plaats kunnen krijgen binnen SVNL en SKNL-regelingen. Het overzicht aan instrumentarium dat beschikbaar is voor verschillende doelstellingen van het UPLG wordt samengevat in de instrumentenkoffer (in ontwikkeling). In de agenda 'natuurinclusief' worden voor de langere termijn de ambities en kansen voor een natuurinclusieve samenleving in beeld gebracht, met versterkte aandacht voor de natuur in onze nabije omgeving en niet alleen in natuurgebieden.*

#### **Kwaliteitsverbetering natuurbeheertypen**

De kwaliteit van bestaande natuurbeheertypen binnen een natuurterrein kan worden verbeterd door inrichtingsmaatregelen die de kwaliteit van de bestaande natuurbeheertypen op dat terrein verbeteren of die de bestaande natuurbeheertypen omvormen naar typen met een hogere prioriteit.

Voor de omvorming naar typen met een hogere prioriteit geldt hetzelfde als hiervoor beschreven voor de realisatie van het NNN. De prioritering op kaart 4. 'Ambitiekaart natuur' en in Tabel 1 zijn hiervoor richtinggevend. Subsidieaanvragen worden hierop getoetst. Niet alle natuurbeheertypen met een lagere prioriteit hoeven te worden omgevormd naar beheertypen met een hogere prioriteit.

Een voorbeeld van de omvorming van bestaande natuur is de inrichting van kruiden- en faunarijk grasland tot vochtig hooiland of nat schraalland. Het overgrote deel van de natuurgraslanden bestaat op dit moment uit kruiden- en faunarijk grasland. Dit type grasland heeft relatief lage natuurwaarden. Als vochtig hooiland of nat schraalland in een gebied een hogere prioriteit heeft dan kruiden- en faunarijk grasland dan kan voor de inrichtingsmaatregelen die nodig zijn om vochtig hooiland of nat schraalland te ontwikkelen subsidie worden aangevraagd, bijvoorbeeld voor hydrologische maatregelen in combinatie met het afgraven van de voedselrijke bovengrond.

Een ander voorbeeld is de omvorming van bos (**prioriteit 2**) naar heide (**prioriteit 1**) op de Utrechtse Heuvelrug. Omvorming is mogelijk als daardoor op bepaalde plaatsen de kwaliteit van het natuurnetwerk c.q. de biodiversiteit als geheel kan worden verbeterd. Hiervoor wordt de bos-heide notitie gevolgd.

Omvorming van kruidenrijk grasland naar bos is belangrijk bij het realiseren van nieuw bos in het NNN, daarbij is een goede ecologische, landschappelijke en cultuurhistorische afweging van belang. Bij de omvorming van bestaande natuurbeheertypen kunnen naast ecologische aspecten ook de abiotische situatie en combinaties met andere doelen, zoals recreatie en cultuurhistorie, een rol spelen.

#### **Uitvoering actief soortenbeleid**

De provincie Utrecht kent een grote diversiteit aan planten en dieren. De provincie wil deze diversiteit graag behouden en versterken. Het provinciale beleid hiervoor, het zgn. actief soortenbeleid, is beschreven in de Natuurvisie en het daarbij behorende [Supplement biodiversiteit](#). Het beleid richt zich in het bijzonder op de ruim 500 bedreigde plant- en diersoorten die in de provincie Utrecht voorkomen.

Voor inrichtingsmaatregelen binnen bestaande natuurterreinen die gericht zijn op het behoud of herstel van leefgebieden van één of meer Utrechtse aandachtsoorten en Rode lijst soorten, is een inrichtingssubsidie op basis van de SKNL mogelijk. Subsidieaanvragen worden getoetst aan de Natuurvisie en het daarbij behorende Supplement biodiversiteit.

Op basis van de Uitvoeringverordening subsidie Biodiversiteit provincie Utrecht (USB) zijn ook buiten de bestaande natuurterreinen subsidies mogelijk voor projecten die bijdragen aan het behoud en herstel van de leefgebieden van de Utrechtse aandachtsoorten, zie hoofdstuk 5 voor meer informatie.

### Hydrologische maatregelen op of om natuurterreinen met grondwaterafhankelijk natuurbeheertypen

Voor de kwaliteitsverbetering van bestaande natuur binnen natuurterreinen met grondwaterafhankelijke beheertypen is de hydrologie een belangrijke randvoorwaarde. Voor het treffen van antiverdrogingsmaatregelen ten behoeve van natuurterreinen die negatief beïnvloed worden door grondwateronttrekkingen, is een inrichtingssubsidie op basis van de SKNL mogelijk. Hierbij wordt voor de subsidieverlening getoetst of er sprake is van negatieve invloed van vergunde onttrekkingen voor zowel drinkwater als industrie.



Afbeelding 5 Beheertype droog productiebos op de Utrechtse Heuvelrug

#### 4.2.4 Strategisch bosbeleid

In [het Klimaatakkoord \(Rijk, 26-06-2019\)](#) is afgesproken dat het Rijk en provincies samen met een bossenstrategie komen. Dit heeft geleid tot de landelijke Bossenstrategie 'Bos voor de toekomst' (2020). De provincie heeft deze bossenstrategie uitgewerkt in het '[Strategisch bosbeleid, Meer en beter bos voor Utrecht](#)' (2022). Hierin zijn de doelen opgenomen die verbonden zijn aan de realisatie van 1500 hectare bos tot en met 2040. Van deze 1500 hectare wordt 500 hectare bos ontwikkeld buiten het NNN en de Groene contour.

Het aanzienlijkste deel van 1000 hectare van dit bos wordt gerealiseerd als onderdeel van de hiervoor vermelde:

- **Versnelling realisatie NNN nog te ontwikkelen natuur op basis van het Akkoord van Utrecht en realisatie Groene Contour.**
- Kwaliteitsverbetering natuurbeheertypen, in het bijzonder door de omvorming van kruiden- en faunarijk grasland naar bos.

**In tabel 1 is opgenomen in welke gebieden de realisatie van bos in het NNN prioriteit heeft.** In de praktijk blijft er altijd sprake van maatwerk. In het Strategisch Bosbeleid is daarom een afwegingskader opgenomen dat moet worden doorlopen bij een voorgenomen keuze voor bos als doeltypen. Subsidieaanvragen op basis van de SKNL voor functieverandering en inrichting ten behoeve van de realisatie van de 1500 hectare bos, zullen worden getoetst aan het Strategisch bosbeleid.

**Op kaart 1 (3.2.1) is aangegeven wat het zoekgebied voor bos buiten NNN is. Voor de gebieden die zijn aangewezen als Zoekgebied bos buiten NNN in kaart 1 en kaart 4 geldt dat alleen de natuurbeheertypen N14.01, N14.02, N14.03, N15.02, N16.03 en N16.04 mogen worden gerealiseerd. Hiervoor geldt geen prioritering. Tabel 1 is daarmee niet van toepassing op het zoekgebied bos buiten NNN. De subsidiemogelijkheden hiervoor staan in paragraaf 5.2.3.**

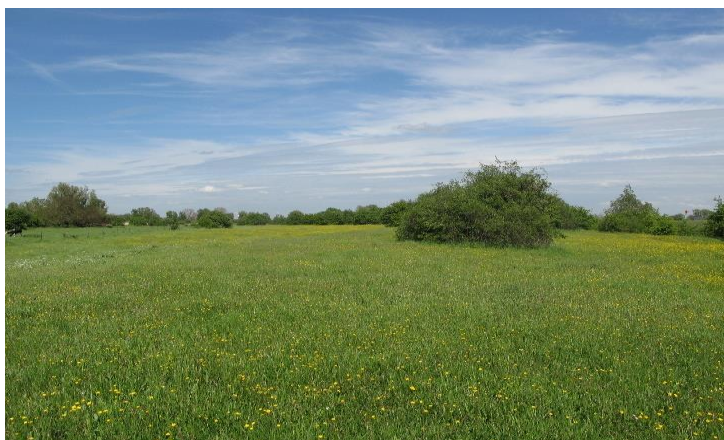
In het kader van de landelijke Bossenstrategie is besloten om de 'ontbossing' die heeft plaatsgevonden voor de kwaliteitsverbetering en herstel van Natura 2000 gebieden met terugwerkende kracht (vanaf 1 januari 2017) volledig te compenseren. In de provincie Utrecht gaat het om 52 hectare te compenseren bos. Deze 52 hectare maakt deel uit van de hiervoor genoemde 1500 hectare te realiseren bos in het kader van het strategisch bosbeleid. Voor de 52 hectare boscompensatie komen middelen beschikbaar vanuit het Programma Natuur.

#### 4.2.5 Uitvoering compensatieverplichtingen

Een subsidie functieverandering op basis van de SKNL is ook mogelijk voor de uitvoering van natuur- en boscompensatieverplichtingen van de provincie en de uitvoering van natuur- en boscompensatieverplichtingen van anderen die door de provincie zijn overgenomen. In 2018 heeft de provincie een compensatiebank ingesteld. In deze compensatiebank worden door de provincie gronden op voorraad gehouden voor de realisatie van natuur- en boscompensatieverplichtingen. Dit kunnen gronden zijn die door provincie zijn aangekocht, maar ook gronden van derden, over welke de provincie met



deze derden afspraken heeft gemaakt om ze beschikbaar te houden voor de uitvoering van compensatieverplichtingen.



Afbeelding 6 Beheertype Glanshaverhooiland bij uiterwaarde De Bol

De provincie maakt met compensatieplichtigen afspraken over de uitvoering van compensatieverplichtingen op gronden van de compensatiebank. De compensatieplichtige betaalt de kosten voor het uitvoeren van de compensatieplicht aan de provincie Utrecht. Voor de uitvoering van deze compensatieverplichtingen op door derden beschikbaar gestelde gronden, kan de provincie, desgewenst en zo nodig, aan deze derden op basis van de SKNL een subsidie functieverandering en een daarmee samenhangende inrichtingssubsidie verlenen. Dit is ook mogelijk voor de uitvoering van compensatieverplichtingen van de provincie zelf. De kosten van inrichting komen als het gaat om de uitvoering van compensatieverplichtingen voor 100% voor subsidie in aanmerking. Kaart 4 'Ambitiekaart natuur' is in dit geval niet allereerst leidend voor de gronden die in aanmerking komen voor een subsidie functieverandering, maar dat zijn de eisen die verbonden zijn aan de specifieke compensatieverplichting.

### 4.3 Beleidsdoelen en criteria agrarisch natuur- en landschapsbeheer

Leefgebieden zijn tot stand gekomen op basis van een doelstelling voor het behoud van specifieke doelsoorten verbonden aan het ANLb. Categorieën zijn tot stand gekomen om bij te dragen aan (inter)nationale doelstellingen met betrekking tot water en milieu. Binnen deze leefgebieden en categorieën onderscheiden we nog specifiek begrensde deelgebieden. Collectieven kunnen binnen leefgebieden of categorieën gebruik maken van bepaalde landelijk uniforme beheerpakketten. Deze beheerpakketten zijn gebaseerd op beheerfuncties en -activiteiten uit de door Europa goedgekeurde Koppeltabel.

In de paragrafen 4.3.1 en 4.3.2 zijn de beleidsdoelen en criteria voor de leefgebieden Open grasland en Dooradering opgenomen. In de paragrafen 4.4.1 en 4.4.2 die voor de categorieën Water en Klimaat. Hieronder volgt eerst een korte uitleg wat in deze paragraaf 4.3 en in paragraaf 4.4 bij de verschillende leefgebieden en categorieën van het agrarisch natuur- en landschapsbeheer is beschreven:

- Doelen;
- Criteria voor de begrenzing;
- Kwaliteitseisen voor de gebiedsaanvraag; en
- Prioriteiten.

#### Doelen

Voor het agrarisch natuur- en landschapsbeheer streeft de provincie in de eerste plaats naar het behoud van soorten die in het agrarisch gebied leven en waarvan de staat van instandhouding negatief is en waarvan de

bescherming is vastgelegd in internationale verdragen. Aanvullend daarop streeft de provincie naar het behoud van een aantal andere karakteristieke plant- en diersoorten in het Utrechtse agrarische gebied. Daarnaast hecht de provincie veel waarde aan het behoud van de waardevolle landschappen en een goede waterkwaliteit, het tegengaan van wateroverlast, duurzaam peilbeheer en droogtebestrijding. Tot slot is conform het [Nationaal Strategisch Plan \(NSP\)](#) de nieuwe categorie Klimaat toegevoegd, met doelen gericht op klimaatmitigatie en klimaatadaptatie.

Op het Portaal Natuur en Landschap staan [soortenfiches](#), met uitgebreide informatie per doelsoort. De provincies hebben aangegeven op welke soorten zij zich richten in het agrarisch natuur- en landschapsbeheer. De soorten die voor Utrecht van belang zijn staan in Tabel 2, onder de kolom 'Prioritair in stand te houden Europese soorten'. Van de maatregelen die voor deze soorten worden genomen in het agrarisch natuur- en landschapsbeheer zullen veel andere, vaak meer algemene soorten profiteren. Deze soorten staan in Tabel 2 onder de kolom 'In stand te houden Europese meeliftsoorten'. Klimaat- en watermaatregelen dragen er mede aan bij dat de vereiste levensomstandigheden voor de genoemde prioritaire- en meeliftsoorten niet of minder veranderen ten nadele van deze soorten. Voor de categorie Klimaat zijn specifieke doelsoorten niet van toepassing.

### Criteria voor de begrenzing

Het agrarisch natuurbeheer opgedeeld in agrarische natuurtypen bestaande uit leefgebieden en categorieën. Om de gewenste ecologische effectiviteit te bereiken heeft de provincie Utrecht een aantal criteria gehanteerd om te komen tot de begrenzing van de leefgebieden en categorieën. Het gaat hier onder andere om criteria t.a.v. de aanwezigheid doelsoorten en dichtheden van doelsoorten, geschiktheid van het habitat voor doelsoorten, omvang en connectiviteit, draagvlak, synergie met andere doelen, beleidskaders en financiën. De criteria zijn mede gebaseerd op de in 2022 door Gedeputeerde Staten van Utrecht vastgestelde '[Visie agrarisch natuurbeheer 2023-2028](#)'. In uitzonderlijke gevallen kan van deze criteria gemotiveerd worden afgeweken. De begrenzingen zijn in samenspraak met de gebieden tot stand gekomen. Collectieven kunnen alleen voor deze begrensd gebied een gebiedsaanvraag doen.

Tabel 2 Internationale doelsoorten voor agrarisch natuur- en landschapsbeheer

Leefgebied / categorie	Prioritair in stand te houden Europese soorten	In stand te houden Europese meeliftsoorten
Leefgebied Open grasland	Slobeend, wintertaling, kuifeend, gele kwikstaart, zomertaling, watersnip. Broedvogels: grutto, scholekster, tureluur, Kievit, gele kwikstaart, graspieper. Niet broedvogel: kleine zwaan.	velduil, visdief, meerkoet, boerenzwaluw, huiszwaluw, ringmus, waterhoen, wilde eend, zwarte stern, purperreiger, veldleeuwerik, kraakeend, rugstreeppad, argusvlinder.
Leefgebied Dooradering	kamsalamander, steenuil, laatvlieger, rosse vleermuis, velduil, Kievit, patrijs, torenvalk, kerkuil, ransuil, geelgors, purperreiger, slobeend, groene glazenmaker, poelkikker, heikikker, platte schijfhoorn. Broedvogels: zwarte stern, tureluur, zomertaling. Niet-broedvogel: keep.	franjestaart, gewone dwergvleermuis, gewone grootoorvleermuis, grijze grootoorvleermuis, boomvalk, boompieper, braamsluiper, ekster, fitis, gekraagde roodstaart, graspieper, grauwe vliegenvanger, groene specht, grote lijster, heggemus, houtduif, huismuis, huiszwaluw, kauw, kneu, koekoek, koolmees, koperwiek, kramsvogel, matkop, ringmus, roek, sijs, spotvogel,

Leefgebied / categorie	Prioritair in stand te houden Europese soorten	In stand te houden Europese meeliftsoorten
		spreeuw, staartmees, tuinfluiter, wielewaal, witte kwikstaart, torenvalk, houtduif, spreeuw, blauwe reiger, bunzing, das, argusvlinder, grote modderkruiper, bittervoorn, watersnip (broedvogel), rugstreppad.
<b>Categorie Water</b>	Niet van toepassing	kleine modderkruiper, rivierdonderpad, bittervoorn, groene glazenmaker grote modderkruiper, beekprik, platte schijfhoorn.

#### Kwaliteitseisen aan de gebiedsaanvraag

Om de gewenste effectiviteit te bereiken formuleert de provincie kwaliteitscriteria die gesteld worden aan het habitat/leefgebied van de soorten. Het gaat hier om criteria die gesteld worden aan de beheerde oppervlakte. Deze criteria zijn van belang bij het uitwerken van de gebiedsaanvraag door de collectieven. In uitzonderlijke gevallen kan van deze criteria gemotiveerd worden afgeweken.

Er moet onderscheid gemaakt worden in een beschrijving van de doelen en criteria in deze paragraaf en in paragraaf 4.5. De ecologische criteria geschetst in paragraaf 4.3 en 4.4 beschrijven de gewenste kwaliteit die de provincie nastreeft in de leefgebieden en categorieën en zijn richtinggevend voor de uitwerking van de gebiedsaanvragen door de collectieven.

De geschetste criteria in paragraaf 4.5 worden door RVO gebruikt om de gebiedsaanvraag te toetsen. De gebiedsaanvraag moet dus altijd voldoen aan de eisen die in hoofdstuk 4.5, Tabel 4 tot en met Tabel 7 zijn opgenomen.

De provincie Utrecht verwacht dat de collectieven de gebiedsaanvraag uitwerken in samenspraak met andere gebiedspartijen, zoals waterschappen en natuurorganisaties. In **de gebiedsbeschrijvingen** is voor alle Utrechtse gebieden beschreven wat de ambitie van de provincie is voor agrarisch natuur- en landschapsbeheer. Hiermee kunnen de collectieven de gebiedsaanvraag onderbouwen.

#### Prioriteiten

Dit zijn richtlijnen die van belang zijn wanneer een collectief keuzes moet maken, bijvoorbeeld wanneer het budget beperkend is.

##### 4.3.1 Leefgebied Open grasland

Met dit leefgebied wordt getracht het habitat voor weidevogels in agrarische gebieden te optimaliseren. De inzet van mozaïekbeheer, een combinatie van nat, zwaar en licht beheer, in specifiek begrensde weidevogelkerngebieden wordt hierbij als essentieel gezien.

#### Doelen

De provincie Utrecht heeft op basis van de 'Visie Agrarisch natuurbeheer 2023-2028' en in overleg met de agrarische collectieven gekozen voor de volgende doelen:

- Verhoging van het deelnemerspercentage in het weidevogelkerngebied;
- Verhoging van het deelnemerspercentage in de gebieden [Aanvalsplan Grutto](#) (AG);
- Afsluiten van weidevogelbeheer in de weidevogelrandzone op de beste locaties met een maximum van 5% van de oppervlakte van het afgesloten beheer in het weidevogelkerngebied;
- Verhoging van het percentage zwaar beheer en plas-dras in de AG-gebieden, het weidevogelkerngebied en de weidevogelrandzone;
- Het optimaliseren van het leefgebied door middel van mozaïekbeheer (een goede balans tussen gebiedsgericht zwaar, nat en licht beheer).



Afbeelding 7 Weidevogelgebied De Ronde Hoep

### Criteria voor de begrenzing

Zie kaart 7 voor de begrenzing van dit leefgebied.

- Agrarisch gebied met voldoende openheid en rust.
- Weidevogelkerngebied Aanvalsplan Grutto (AG-gebieden):
  - Dit betreft een selectie van de beste weidevogelkerngebieden (d.d. 1 januari 2022) op basis van weidevogeldichtheid, beheer en locatie van ten minste 1.000 ha aaneengesloten gebied.
- Overig weidevogelkerngebied:
  - minimaal 100 ha samenhangende oppervlakte waarop weidevogelkerngebied aanwezig is, of aansluitend op weidevogelreservaten of weidevogelkerngebieden in aangrenzende natuurgebieden en/of aangrenzende provincies; én
    - minimaal 10 broedparen van grutto per 100 ha aanwezig; en/of
    - een gezamenlijke dichtheid van 20 territoria per 100 ha aanwezig van de kritische weidevogelsoorten wintertaling, zomertaling, slobbeend, kuifeend, scholekster, watersnip, grutto, wulp, tureluur en gele kwikstaart op het moment van aanwijzen; en/of
    - minimaal 20 territoria van de kievit per 100 ha aanwezig.
- Weidevogelrandzone:
  - De in 2019 vastgestelde begrenzing is hier als uitgangspunt genomen, met een aantal toevoegingen van voormalig weidevogelkerngebied dat niet meer voldoet aan onze kwaliteitseisen.
- Weidevogelrandzone RES of wonen:

- Dit betreft een deel van de weidevogelrandzone met dezelfde eisen en criteria als 'overig weidevogelkerngebied', maar met een andere planologische status in de vigerende Omgevingsverordening. Daarom geldt er een aparte begrenzing.

### Kwaliteitseisen

- Het gebied is zoveel mogelijk aaneengesloten;
- De provincie streeft naar maximale inzet van mozaïekbeheer. Dit betekent dat percelen met nestbescherming en andere beheervormen in samenhang met elkaar liggen en dat er geen geïsoleerde percelen met licht beheer zijn;
- De provincie streeft naar ten minste 25% (AG-gebieden), 20% (overig weidevogelkerngebied) respectievelijk 18% (weidevogelrandzone) van de beheerde oppervlakte als zwaar beheer zoals kuikenland (grasland met rustperiode of kruidenrijk grasland). Dit beheer ligt vooral op volledige percelen. Kruidenrijke randen kunnen alleen binnen beheeremozaïeken worden neergelegd, of op andere plaatsen binnen de begrenzing waar veel kuikens aanwezig zijn. Er is tenminste 1,4 ha kuikenland per grutto-broedpaar aanwezig;
- De provincie streeft naar ten minste 1% plas-dras (1 ha plas-dras per 100 ha beheer gedurende het broedseizoen aanwezig, inclusief greppelplas-dras);
- Barrières in de vorm van wegen en dergelijke binnen beheeremozaïeken moeten overbrugbaar zijn voor kuikens;
- De volgende beheerpakketten vallen onder zwaar beheer :
  - pakket 1 (grasland met rustperiode)
  - pakket 5 (kruidenrijk grasland)
  - pakket 6 (extensief beweid grasland)
  - pakket 41 (ontwikkeling kruidenrijk grasland)
  - pakket 13 (botanisch grasland)
- De volgende beheerpakketten vallen onder 'creëren nat biotoop':
  - pakket 3 (plasdras voor weidevogels)
  - pakket 8 (hoog waterpeil voor weidevogels)
- **Wanneer er gebruik wordt gemaakt van het beheerpakket 3 'plasdras voor weidevogels' dan gelden er de volgende aanvullende voorwaarden:**
  - ***De afspoeling van fosfaatrijk water van het perceel dient zoveel mogelijk beperkt te worden door aan het einde van de plas-drasperiode het water te laten uitzakken binnen het betreffende perceel.***
  - ***De collectieven dienen bij de keuze van de plas-draspercelen rekening te houden met perceeleigenschappen en de fosfaatgevoeligheid van het gebied, zie kaart 12.***
- Wanneer er gebruik wordt gemaakt van het beheerpakket 6 'extensief beweid grasland' als zwaar beheer in Open grasland dan gelden er de volgende aanvullende voorwaarden:
  - Weidevogelnesten moeten te allen tijde beschermd worden.
  - Beweiding in de periode dat dit pakket is afgesloten, mag plaatsvinden met maximaal 1,5 GVE. Hierop mag alleen een uitzondering worden gemaakt als de veldcoördinator van het collectief dit noodzakelijk acht voor optimaal weidevogelbeheer.
  - Betreffende percelen mogen niet gemaaid worden vóór 1 mei. Hierop mag alleen een uitzondering worden gemaakt als de veldcoördinator van het collectief dit noodzakelijk acht voor optimaal weidevogelbeheer.
  - Als op betreffende percelen beweiding plaatsvindt voor 1 mei, dan mag dit met maximaal 3 GVE / ha gebeuren.
- Waar nodig is overleg gevoerd met de fauna- of wildbeheereenheid over predatiebeheer;
- Maximaal 5% van de totaal beheerde oppervlakte uit het leefgebied Open grasland mag worden afgesloten in het deelgebied 'Weidevogelrandzone'. Let op, de gebieden die vallen onder de noemer 'Weidevogelrandzone RES of wonen' vallen niet onder deze eis, hoewel deze officieel onderdeel zijn van de weidevogelrandzone. In de betreffende gebieden gelden dezelfde eisen en criteria als in het deelgebied 'overig weidevogelkerngebied';

- De provincie streeft specifiek voor AG-gebieden naar:
  - Minimaal 1 ha plas dras per 100 ha gedurende het broedseizoen;
  - Minimaal 25 ha zwaar beheer per 100 ha beheer;
  - In minimaal 50% beheerd gebied een hoog oppervlaktewaterpeil in broedseizoen;
  - Op minimaal 50% van de percelen is een rustperiode tijdens het broedseizoen aanwezig (15 maart- 15 juni); eventuele aanpassing periode in overleg met beheerregisseur/collectief;
  - Minimaal 50 % beheerd gebied als kruidenrijk grasland;
  - Circa 20% van de percelen worden tijdens het broedseizoen beweid met melkvee en/of jongvee (beheerpakketten extensief weiden; voorbeweiden) in afstemming met collectief/beheerregisseur;
  - Bemesting vaste mest (max. 5-10 ton/ha) en/of vaste fractie voor percelen met kruidenrijk grasland en uitgesteld maaibeheer. Geen kunstmest voor deze percelen;
  - Mozaïek van samenhangend beheer;
  - Gebruik gewasbeschermingsmiddelen, neonicotinoïdes e.d. zijn niet toegestaan;
  - Nauwe samenwerking tussen alle betrokken partijen, collectieven, natuurbeheerders, weidevogelbeschermers, WBE en overheden;
  - Een goed inkomen voor de betreffende agrariërs door middel van een aangepast verdienmodel.

***Omdat elk gebied anders is en het beheer daarop aangepast wordt, zullen mogelijk niet alle bovenstaande maatregelen overal nodig zijn. Er is maatwerk vereist per gebied, daarom wordt bovenstaande gezien als streefbeeld voor AG-gebieden.***

#### **Prioriteiten**

- Gebieden met de hoogste gruttodichtheid;
- Gebieden Aanvalsplan Grutto;
- Gebieden grenzend aan weidevogelreservaten.

#### **4.3.2 Leefgebied Dooradering**

Binnen het leefgebied Dooradering worden de volgende deelgebieden onderscheiden:

- Volvelds botanische graslanden;
- Botanische graslandranden;
- Soortenrijke akkers;
- Akkerranden;
- Landschap;
- Zwarte stern; en
- Purperreiger.

De begrenzing van de deelgebieden is te zien op kaart 8. We eisen in de jaarlijkse voortgangsrapportage van de collectieven een verantwoording voor het leefgebied Dooradering op deelgebiedniveau. Hierin willen we minimaal zien hoe collectieven de doelen, criteria, eisen en prioriteiten per deelgebied hebben ingevuld en of ze de begrenzing van de deelgebieden hierbij in acht hebben genomen.

#### **Deelgebied volvelds botanisch grasland**

##### **Doelen**

- Versterking NNN;
- Verhogen biodiversiteit;
- Waar overlap is met het leefgebied Open grasland: voedselaanbod voor weidevogelkuikens en diverse internationale doelsoorten;
- Versterking Groenblauwe dooradering.

#### Criteria voor de begrenzing

- Versterking van het NNN, daarom alleen in het NNN-nog te realiseren natuur, NNN-agrarisch of in de Groene Contour;
- Hoge floristische waarden. Locaties waarbij op basis van monitoringsgegevens hoge floristische soortenrijkdom kan worden aangetoond, kunnen worden toegevoegd aan de begrenzing.

#### Kwaliteitseisen

- Alleen hooilandbeheer, dus geen beweiding tussen 1 april en 1 september;
- Soortenrijke begroeiing is aanwezig of binnen afzienbare tijd te ontwikkelen;

#### Prioriteiten

- Verlengen bestaande contracten met goede resultaten;
- Langdurig beheer;
- Gebieden die het NNN versterken;
- De meest soortenrijke locaties.

#### Deelgebied botanische graslandranden

##### Doelen

- Versterking NNN;
- Creëren geschikt leefgebied voor internationale doelsoorten;
- Verschraling van bodem;
- Versterking Groenblauwe dooradering;
- Verhogen kwaliteit water;
- Verhogen kwaliteit oever- en onderwatervegetatie;
- Versterken [waterparels](#).

#### Criteria voor de begrenzing

- Versterking van het NNN. Hierbij kan bijvoorbeeld gedacht worden aan locaties in het NNN-nog te realiseren natuur, NNN-agrarisch of in de Groene Contour;
- En/of ter versterking van de Utrechtse Waterparels;
- En/of hoge floristische waarden. Locaties waarbij op basis van monitoringsgegevens hoge floristische soortenrijkdom kan worden aangetoond, kunnen worden toegevoegd aan de begrenzing.

#### Kwaliteitseisen

- Soortenrijke begroeiing is aanwezig;
- Alleen randenbeheer.

#### Prioriteiten

- Verlengen van bestaande contracten met goede resultaten;
- Langdurig beheer;
- Gebieden die het NNN versterken;
- De meest soortenrijke locaties;
- Waterparels;
- Combinatie met natuurvriendelijk slootbeheer.

#### Deelgebied Soortenrijke akkers

##### Doelen



Afbeelding 8 Graanakker kruiden bij Elst

- Versterking van het NNN;
- Verbeteren foerageergebied akkervogels en roofvogels in wintertijd;
- Creëren leefgebied insecten.

#### **Criteria voor de begrenzing**

- Alleen in de Gelderse Vallei, Utrechtse Heuvelrug, het Langbroekerweteringgebied en het Krommerijng gebied;
- Er komt minimaal één van de doelsoorten uit Tabel 2 voor in het gebied of het gebied ligt binnen het verspreidingsgebied van de betreffende doelsoort(en) én de omstandigheden zijn zo goed dat vestiging een kwestie van tijd is.

#### **Kwaliteitseisen**

- Onderdelen binnen het gebied worden zoveel mogelijk met elkaar verbonden;
- Voor zover volgens de pakketvoorwaarden sprake is van inzaaien, mag dit alleen met gewassen die wintervoedsel voor vogels bieden;
- Geen mengsels die kunnen leiden tot beïnvloeding van de genetische samenstelling van inheemse plantensoorten.

#### **Prioriteiten**

- Verlengen bestaande contracten met goede resultaten;
- Plaatsen waar meerdere internationale doelsoorten voorkomen;
- Combinatie met landschapselementen.

### **Deelgebied Akkerranden**

#### **Doelen**

- Versterking van het NNN;
- Verbeteren foerageergebied akkervogels en roofvogels in wintertijd;
- Creëren leefgebied insecten;
- Versterking Groenblauwe dooradering.

#### **Criteria voor de begrenzing**

- Alleen in de Gelderse Vallei, Utrechtse Heuvelrug, het Langbroekerweteringgebied en het Krommerijng gebied;
- Er komt minimaal één van de doelsoorten uit Tabel 2 voor in het gebied of het gebied ligt binnen het verspreidingsgebied van de betreffende doelsoort(en) én de omstandigheden zijn zo goed dat vestiging een kwestie van tijd is.

#### **Kwaliteitseisen**

- Onderdelen binnen het gebied worden zoveel mogelijk met elkaar verbonden;
- Alleen randenbeheer;
- Internationale doelsoorten aanwezig;
- Voor zover volgens de pakketvoorwaarden sprake is van inzaaien, mag dit alleen met gewassen die wintervoedsel voor vogels bieden;
- Geen mengsels die kunnen leiden tot beïnvloeding van de genetische samenstelling van inheemse plantensoorten;
- Randen zijn maximaal 9 m breed.

#### **Prioriteiten**

- Combinatie met landschapselementen en/of watergangen;
- Plaatsen waar meerdere internationale doelsoorten voorkomen.



## Deelgebied Landschap

### Doelen

- Versterken biodiversiteit;
- Creëren leef- en foerageergebied voor internationale doelsoorten;
- Versterken Groenblauwe dooradering;
- Verbeteren of in stand houden landschappelijke waarden.

### Criteria voor de begrenzing

- De hele provincie behoort tot de voormalige waardevolle landschappen en in de hele provincie komen doelsoorten voor die afhankelijk zijn van de kwaliteiten van dit leefgebied, daarom is de gehele provincie hiervoor begrensd;
- Er komt minimaal één van de doelsoorten voor in het gebied of het gebied ligt binnen het verspreidingsgebied van de betreffende doelsoort(en) én de omstandigheden zijn dermate goed dat vestiging een kwestie van tijd is.

### Kwaliteitseisen

- Onderdelen binnen het gebied worden zoveel mogelijk met elkaar verbonden;
- Poelen: de poel heeft een omvang die groot genoeg is om een potentieel biotoop te vormen voor de kamsalamander. De poel ligt – indien nodig vanuit de doelsoort - op een voor de betreffende soort(en) te overbruggen afstand van andere poelen met die doelsoorten;
- In principe alleen karakteristieke elementen volgens Tabel 3 en/of op de Waardenkaart Kleine Landschapselementen aangegeven. De Waardenkaart is te raadplegen in de vigerende Omgevingsverordening. In uitzonderingsgevallen is afwijken na overleg met provincie mogelijk;
- Gestaffelde beheervergoeding voor boomgaarden, afhankelijk van de leeftijd;
- Nieuwe boomgaarden hebben maximaal 10% notenbomen, en een stamhoogte van tenminste 1,8 meter.

### Prioriteiten

- Combinatie met randenbeheer en/of volvelds beheer;
- Bijdrage aan meerdere doelen (natuur, landschap, cultuurhistorie), inclusief de verbindingsfunctie voor natuur van landschapselementen;
- Oude hoogstamboomgaarden hebben voorkeur boven nieuwe.

## Deelgebied Zwarte stern

### Doelen

- Creëren en optimaliseren leef- en foerageergebied zwarte stern.

### Criteria voor de begrenzing

- Soort broedt in het gebied volgens verspreidingskaart van het rapport '[Weidevogelinventarisaties in de provincie Utrecht in 2021](#)';
- En/of de meest kansrijke locaties volgens inschatting van de werkgroep zwarte stern.

### Kwaliteitseisen

- Zwarte stern is aanwezig.

## Deelgebied Purperreiger

### Doelen

- Creëren en optimaliseren foerageergebied purperreiger.

### Criteria voor de begrenzing

- Soort foerageert in hoge dichtheden in het gebied volgens verspreidingskaart van het rapport '[Weidevogelinventarisaties in de provincie Utrecht in 2021](#)'.

#### **Kwaliteitseisen**

- In het gebied foerageren purperreigers in hoge dichtheden;
- Geen schapenbegrazing in de oevers.

#### **Prioriteiten**

- Combinatie met natuurvriendelijk slootbeheer.

#### **4.3.3 Aanleg kleine landschapselementen**

Het beheer van kleine landschapselementen (KLE) maakt een belangrijk onderdeel uit van het deelgebied Landschap binnen het Leefgebied Dooradering van het ANLb. Naast het behoud van deze kleine landschapselementen door middel van dit beheer streeft de provincie naar een uitbreiding van de kleine landschapselementen (KLE). Het beleid hiervoor is beschreven in het Landschapsuitvoeringsplan **en Plan van Aanpak Landschap 2025-2028**.

Agrarische collectieven kunnen in het kader van het Platform KLE subsidie aanvragen op basis van de Uitvoeringsverordening subsidie Agenda Vitaal Platteland provincie Utrecht 2021. Met deze subsidies kunnen zij samen met grondeigenaren die dit op hun grond willen, kleine landschapselementen realiseren. Tabel 3 geeft aan welke kleine landschapselementen in welke gebieden gewenst zijn **en komt overeen met de typen KLE waarvoor subsidie is aan te vragen**.

***De namen van de gebieden komen overeen met kaart 6. Gebieden. Sommige gebieden zijn verder opgesplitst en volgen de Kwaliteitsgids Utrechtse Landschappen.***

***Voor knotbomen in Eemland – Polder en Eemzone, en voor Hout- en Elzensingels in Midden West, Vijfheerenlanden, Zuid West, Vechtvallei, De Venen, en Noorderpark geldt dat hier zorgvuldig maatwerk nodig is omdat deze gebieden ook weidevogelgebied en of ganzenrustgebied is. De KLE mogen deze gebieden niet verstoren. In het Landschapsuitvoeringsplan is tabel 3 meer gedetailleerd uitgewerkt. Tabel 3 vormt samen met het Landschapsuitvoeringsplan het toetsingskader voor de aanleg van kleine landschapselementen. Het aanleggen van kleine landschapselementen is maatwerk. Bij het bepalen van welke kleine landschapselementen passen in het betreffende landschap dient er goed naar de lokale context gekeken te worden en af te stemmen met het agrarisch collectief.***

			<b>Knip- of bosjes</b>	<b>Struweelhaag</b>	<b>Hogstamboomgaard</b>	<b>Laan</b>	<b>Hakhoutbosje (en pestbosje)</b>	<b>Struweelrand</b>	<b>Poel en klein historisch water</b>	<b>Rietzoom en klein riepceel</b>	<b>Natuurvriendelijke oever</b>							
	<b>Gebieden</b>	<b>Houtwal</b>	<b>Bosjes</b>	<b>Elzensingel</b>	<b>Houtsingel</b>	<b>Struweelhaag</b>	<b>Hogstamboomgaard</b>	<b>Laan</b>	<b>Hakhoutbosje (en pestbosje)</b>	<b>Struweelrand</b>	<b>Poel en klein historisch water</b>	<b>Rietzoom en klein riepceel</b>	<b>Natuurvriendelijke oever</b>					
<b>Eemland</b>																		
	Polder	-	-	-	-	-	-	-	x	x	-	-	-	-	x	-	-	x
	Eemzone	-	-	-	-	-	-	-	x	x	-	-	-	-	x	-	-	x
	Overgangsgebieden	x	x	x	x	x	-	x	x	x	x	-	-	x	x	x	x	x
<b>Gelderse Vallei</b>																		
	Mozaiekverkeveling	x	x	x	x	-	x	x	x	x	x	-	-	x	x	x	-	x
	Strokenverkeveling	x	x	x	x	-	x	x	x	x	x	-	x	x	x	x	-	x
	Binnenveld	x	x	x	-	-	x	x	x	x	-	-	-	x	x	x	x	x
<b>Midden West</b>																		
	Midden West	-	x	x	-	-	-	x	x	x	x	x	-	x	x	-	x	x
	Vijfheerenlanden	-	x	x	-	-	-	x	x	x	x	x	x	x	x	x	x	x
	Zuid West	-	x	x	-	-	-	x	x	x	x	x	-	x	x	x	x	x
	Vechtvallei	-	x	x	-	-	-	x	x	x	x	x	-	x	x	-	x	x
	De Venen	-	x	x	-	-	-	x	x	x	x	x	-	x	x	-	x	x
	Noorderpark	-	x	x	-	-	-	x	x	-	x	x	-	x	x	-	x	x
	Uiterwaarden	-	-	-	-	-	x	-	x	-	-	-	x	-	x	x	x	x
<b>Kromme Rijngebied</b>																		
	Kromme Rijn	x	x	x	x	x	x	x	x	x	x	-	-	x	x	x	x	x
	Langbroek	x	x	x	x	-	x	x	x	x	x	-	x	x	x	x	x	x
	Schalkwijk	-	x	x	-	-	-	x	x	x	-	-	-	x	x	x	x	x
	Flanken (Heuvelrug)	x	x	x	x	x	x	x	x	x	x	-	-	x	x	x	-	x
<b>Heuvelrug</b>																		
	Bos	x	x	-	x	-	x	x	-	-	x	-	-	x	x	x	-	x
	Flanken	x	x	x	x	x	x	x	x	x	x	-	-	x	x	x	-	x

Tabel 3 Karakteristieke landschapselementen per gebied

(X is gewenst, - is ongewenst, nieuwe type KLE én alle wijzigingen in de tabel zijn voor de duidelijkheid cursief, vetgedrukt en geel gearceerd)



## 4.4 Beleidsdoelen en criteria categorieën

### 4.4.1 Categorie Water

#### Doelen

De doelen van het agrarisch waterbeheer zijn gericht op het bereiken van een goede ecologische waterkwaliteit en het realiseren van een robuust, duurzaam en klimaatbestendig watersysteem. Biodiversiteit in boerensloten via verbeterde waterkwaliteit is hier een onderdeel van, maar deze beheerpakketten zijn voornamelijk gericht op doelen voor waterkwaliteit op basis van de [Kaderrichtlijn Water \(KRW\)](#), de [Nitraatrichtlijn](#) en het provinciale [Bodem- en Waterprogramma 2022-2027 \(BWP\)](#), het tegengaan van wateroverlast, duurzaam peilbeheer en de aanpak van het zoetwatertekort. Deze doelen zijn in nauwe afstemming met de Utrechtse waterschappen bepaald en geformuleerd.

#### **Doel: Het bereiken van een goede waterkwaliteit**

- Vergroten biodiversiteit/gezonde boerensloot;
- Internationale doelen voor waterlichamen (KRW/7<sup>e</sup> actieprogramma Nitraatrichtlijn);
- Provinciale doelen zoals beschreven in het Bodem en Waterprogramma 2022-2027
- Implementatie slotenplannen
- Waterkwaliteit overig water

#### **Doel: Het realiseren van een robuust, duurzaam en klimaatbestendig watersysteem**

- Aanpak zoetwatertekort
- Duurzaam peilbeheer
- Tegengaan van wateroverlast

De doelen vertalen zich in de volgende maatregelen per deelgebied (zie ook Tabel 6 en de [catalogus groenblauwe diensten](#))

#### **Doelen deelgebied waterberging**

- Het beschikbaar stellen van agrarische gronden voor waterberging bij veel neerslag en het vasthouden van water bij droogte, om waterproblemen elders in het watersysteem te voorkomen

#### **Doelen deelgebied Natuurvriendelijk beheren**

- Het op een zodanige wijze inrichten en/of beheren van waterlopen en oevers, afgestemd op de gebiedsfuncties, dat een toekomstbestendig, duurzaam watersysteem ontstaat.
- Het beperken van de belasting van grond- en oppervlaktewater met verontreinigende stoffen vanuit de agrarische sector, zowel door het nemen van maatregelen aan de bron als end of pipe-maatregelen.
- Het op een zodanige wijze beheren van het grond- en/of oppervlaktewaterpeil, dat een optimale situatie ontstaat voor waterkwantiteit en waterkwaliteit. Het gaat hierbij om drie hoofddoelstellingen:
  - het vergroten van het bergend vermogen in de bodem of in het oppervlaktewatersysteem
  - het realiseren van een optimaal peilbeheer
  - het verbeteren van de waterkwaliteit

#### **Doelen deelgebied Duurzaam bodembeheer**

- Het beperken en voorkomen van af- en uitspoeling van nutriënten en gewasbeschermingsmiddelen.

#### **Begrenzing**

Op kaart 9 is weergegeven waar welke waterbeheerdiensten volgens de waterschappen het beste kunnen worden ingezet om bovengenoemde doelen te bereiken.

#### **Kwaliteitseisen voor de categorie Water**

- De collectieven wordt gevraagd in hun gebiedsaanvraag, indien relevant, synergie te zoeken in maatregelen die zowel bijdragen aan waterdoelen als aan natuurwaarden op basis van eigen gebiedskennis en informatie van waterschap en provincie.
- De gebieds- of uitbreidingsaanvraag voor de categorie Water wordt in nauw overleg met de waterschappen en de provincie opgesteld.
- De eisen kunnen per waterschap verschillen.

#### **Prioriteiten**

In gebieden waar beheer voor soortenrijke graslandranden wordt uitgevoerd vinden provincie en waterschappen het wenselijk deze te combineren met de baggerspuit.

#### **4.4.2 Categorie Klimaat**

##### **Doelen**

De provincie draagt via het agrarisch natuur- en landschapsbeheer bij aan de doelen uit het [Klimaatakkoord](#), de [Nationale klimaatadaptatiestrategie](#), de landelijke [Bossenstrategie en het provinciale Strategisch bosbeleid](#). De doelen zijn tweeledig:

- klimaatmitigatie (het tegengaan van klimaatverandering) met de beheerfuncties:
  - vastleggen CO<sub>2</sub> (bodem, landschap) en
  - reduceren uitstoot broeikasgassen.
- klimaatadaptatie (het omgaan met de gevolgen van klimaatverandering) met de beheerfuncties:
  - vernatten,
  - opvangen waterpieken en droogte, en
  - omgaan met verzilting.

##### **Begrenzing voor de categorie Klimaat**

De begrenzing voor deze categorie is ruim ingestoken en beslaat vrijwel de hele provincie. Dit is te zien op kaart 10.

#### **Kwaliteitseisen voor de categorie Klimaat**

- De collectieven wordt gevraagd in hun gebiedsaanvraag, indien relevant, synergie te zoeken in maatregelen die zowel bijdragen aan klimaatdoelen als aan natuurwaarden op basis van eigen gebiedskennis en informatie van waterschap en provincie.
- De gebieds- of uitbreidingsaanvraag voor de categorie Klimaat wordt in nauw overleg met de waterschappen en de provincie opgesteld.

#### **Prioriteiten**

Er zijn geen prioritaire gebieden geselecteerd voor deze categorie.

#### **4.5 Beoordeling gebiedsaanvragen agrarisch natuur- en landschapsbeheer**

In deze paragraaf worden de voorwaarden gegeven waaraan de gebiedsaanvragen dienen te voldoen. De gebiedsaanvragen zullen worden getoetst aan:

- De begrensde gebieden, zoals opgenomen in kaart 7 t/m 10. De provincie geeft op deze kaarten aan binnen welke gebieden een gebieds- of uitbreidingsaanvraag gedaan kan worden.
- De voorwaarden in Tabellen 4 tot en met 7.

De gebiedsaanvragen zullen afzonderlijk aan de voorwaarden getoetst worden. De toetsing op de minimale en maximale omvang van het beheer is op het niveau van leefgebied. Per leefgebied, categorie en deelgebied is aangegeven welke beheerfunctie vereist is. Er moet minimaal één van de genoemde beheerfuncties per deelgebied voorkomen. Een uitzondering hierop is het leefgebied Open grasland waar alle genoemde beheerfuncties per deelgebied moeten voorkomen. Voor

beheerfuncties die niet in de Tabellen voorkomen, wordt geen subsidie verleend. Als er percentages in de tabel zijn opgenomen, betekent dit dat deze minimale percentage-eis aan de oppervlakte van het te voeren beheer wordt gesteld.

Tabel 4 Beheerfuncties en -eisen per deelgebied van het leefgebied Open grasland

Deelgebied	Beheerfunctie
Weidevogelkerngebied aanvalsplan grutto	<ul style="list-style-type: none"> <li>• F01.12 Optimaliseren foerageer-, broed- en opgroeimogelijkheden: minimaal 22% zwaar beheer</li> <li>• F01.15 Creëren nat biotoop: minimaal 1% plas-dras</li> </ul>
Overig weidevogelkerngebied	<ul style="list-style-type: none"> <li>• F01.12 Optimaliseren foerageer-, broed- en opgroeimogelijkheden: minimaal 18% zwaar beheer</li> <li>• F01.15 Creëren nat biotoop: minimaal 0,5% plas-dras</li> </ul>
Weidevogelrandzone	<ul style="list-style-type: none"> <li>• F01.12 Optimaliseren foerageer-, broed- en opgroeimogelijkheden: minimaal 18% zwaar beheer</li> <li>• F01.15 Creëren nat biotoop: minimaal 0,5% plas-dras</li> </ul>

#### Toelichting op Tabel 4

Onder 'zwaar beheer' wordt verstaan de combinatie van de beheeractiviteiten uit de Koppeltabel van ten minste 1 (grasland met rustperiode) of 1, 17 en 19 (kruidenrijk grasland) of 17 en 19 (kruidenrijke of botanisch waardevolle randen) of 5, 17 en 19 (ontwikkeling kruidenrijk grasland) of 8 (extensief beweide grasland). De zwaar beheer-eis zoals genoemd in tabel 4 mag voor maximaal 20% worden ingevuld met beheeractiviteit 8.

Onder 'creëren nat biotoop' wordt verstaan beheeractiviteiten 4 of 18 uit de Koppeltabel.

- |  |
|--|
| <ul style="list-style-type: none"> <li>• F01.12 Optimaliseren foerageer-, broed- en opgroeimogelijkheden</li> <li>• F01.14 Verschrallen</li> </ul> |
|--|

Tabel 5 Beheerfuncties van het leefgebied Dooradering.

- |   |
|---|
| <ul style="list-style-type: none"> <li>• F02.11 Waterberging</li> <li>• F02.15 Verbeteren chemische waterkwaliteit</li> <li>• F02.16 Verbeteren ecologische waterkwaliteit</li> <li>• F02.13 Vernatting</li> <li>• F02.14 Water vasthouden</li> </ul> |
|---|

Tabel 6 Beheerfuncties van de categorie Water

- |   |
|---|
| <ul style="list-style-type: none"> <li>• F03.11 Vastleggen CO<sub>2</sub> (bodem, landschap)</li> <li>• F03.12 Reduceren uitstoot broeikasgassen</li> <li>• F03.13 Vernatten</li> <li>• F03.14 Opvangen waterpieken en droogte</li> <li>• F03.15 Omgaan met verzilting</li> </ul> |
|---|

Tabel 7 Beheerfuncties van de categorie Klimaat

## 5. Subsidiemogelijkheden

Het Subsidiestelsel Natuur- en Landschapsbeheer (SNL) bestaat uit verschillende subsidies. Deze subsidies zijn bedoeld om de natuurdoelen van de provincie Utrecht, zoals beschreven in de voorgaande hoofdstukken en op de kaarten, te realiseren. Elk jaar bepalen Gedeputeerde Staten hoeveel geld er beschikbaar gesteld wordt voor de verschillende soorten subsidies. Dit gebeurt via twee aparte openstellingsbesluiten, één voor agrarisch natuur- en landschapsbeheer (ANLb) en één voor de overige subsidies die mogelijk zijn op basis van de subsidieregelingen binnen het SNL. Het SNL bestaat uit de volgende subsidieregelingen en subsidiemogelijkheden:

- De Subsidieverordening natuur- en landschapsbeheer (SVNL), op basis van de SVNL is subsidie mogelijk voor:
  - het beheer van natuurterreinen met de [Subsidie Natuur- en landschapsbeheer](#), en
  - agrarisch natuur- en landschapsbeheer (ANLb) met de [Subsidie Agrarisch natuur- en landschaps- beheer \(ANLb\)](#).
- De Subsidieregeling kwaliteitsimpuls natuur en landschap (SKNL), op basis van de SKNL is subsidie mogelijk voor:
  - de omvorming van landbouwgrond naar natuur, voor:
    - de waardedaling van grond die daarbij optreedt met de [Subsidie Functieverandering](#),
    - het treffen van inrichtingsmaatregelen voor deze omvorming met de [Inrichtingssubsidie, en](#)
    - het treffen van inrichtingsmaatregelen, inclusief maatregelen voor aandachtsoorten, op bestaande natuurterreinen om de natuurkwaliteit daarvan te verbeteren, eveneens via de inrichtingssubsidie.
- De Uitvoeringsverordening aankoopsubsidie NNN-gronden (UVAN), op basis van de UVAN is subsidie mogelijk voor:
  - de aankoop van landbouwgrond met als doel deze om te vormen naar natuur, met de subsidie [Aankoop van NNN-gronden en beëindiging pacht](#), en
  - de beëindiging van een pachtovereenkomst met eveneens als doel de betreffende gronden om te vormen naar natuur met dezelfde subsidie.

***Gebieden die niet begrensd zijn op kaart 1, maar wel goedgekeurd zijn door de Kopgroep Akkoord van Utrecht, komen na goedkeuring voor dezelfde subsidies in aanmerking als de begrensde gebieden. Voor de zoekgebieden 'Te ontwikkelen natuur zoekgebied (groene contour)' en 'Te ontwikkelen natuur zoekgebied (NNN)' op kaart 1 geldt als voorwaarde om voor een subsidie functieverandering of aankoop in aanmerking te komen dat deze dienen aan te sluiten op bestaande natuur binnen het NNN of tenminste een oppervlakte van 5 ha omvatten.***

### 5.1 SVNL

#### 5.1.1 Subsidie natuur- en landschapsbeheer

De subsidie natuur- en landschapsbeheer kan worden aangevraagd voor het beheer en in stand houden van natuur- en landschapsbeheertypen die op Kaart 2. Beheertypen natuur staan, en niet zijn uitgesloten van subsidie in Kaart 5. De natuurterreinen waarvoor subsidie wordt aangevraagd kan bestaan uit verschillende beheertypes. De subsidieontvanger is verplicht om het natuurterrein kosteloos open te stellen en toegankelijk te houden. Hierop zijn enkele uitzonderingen mogelijk, deze staan in de subsidieverordening. In combinatie met de subsidie Natuur- en landschapsbeheer kunnen er een aantal bijdragen worden aangevraagd:

- **De voorzieningenbijdrage** is een vergoeding voor de kosten om het natuurterrein toegankelijk te houden.
- **De toezichtsbijdrage** is een vergoeding voor het houden van toezicht op het natuurgebied.



- **De bijdrage voor een geschepde schaapskudde** is een vergoeding voor beheerders die hun heide beheren met een schaapskudde met herder. De bijdrage is mogelijk op de natuurgebieden met beheertype droge heide en vochtige heide.
- **De bijdrage voor vaarland** is een vergoeding voor natuurterreinen die uitsluitend per boot te bereiken zijn. De beheerkosten voor vaarland zijn vanwege de moeilijke bereikbaarheid hoger dan voor natuurterreinen die per land bereikbaar zijn.
- **De monitoringsbijdrage** is een vergoeding voor gecertificeerde natuurbeheerders die zelf hun natuurterreinen monitoren volgens [de SNL – monitoringssystematiek](#). Zij zorgen dat alle flora- en faunawaarnemingen worden opgeslagen in de [Nationale Databank Flora en Fauna](#) (NDFF). Indien de aanvrager niet zelf het beheer monitort, dan moet de provincie de monitoringswerkzaamheden kunnen uitvoeren op het natuurterrein.

Op Kaart 3. Bijdragen staat voor welke gebieden de verschillende bijdragen kunnen worden aangevraagd. In de verordening kunnen nadere regels gesteld zijn aan de bijdragen.



Afbeelding 9 Oostbroek

#### 5.1.2 Subsidie agrarisch natuur- en landschapsbeheer (ANLb)

De subsidie agrarisch natuur- en landschapsbeheer kan worden aangevraagd voor behoud en versterking van de soorten in de agrarische leefgebieden en de maatregelen die bijdragen aan de doelen voor de categorieën Water en Klimaat. Deze subsidie kan alleen worden aangevraagd door gecertificeerde agrarische collectieven. De collectieven besteden de middelen zoveel mogelijk waar de voorgestelde maatregelen het meest bijdragen aan natuur, landschap, milieu, bodem en water. De collectieven maken met deelnemende boeren/grondeigenaren in hun werkgebied afspraken over het uit te voeren beheer en de te ontvangen vergoeding daarvoor.

#### 5.1.3 Wie mag er SVNL subsidie aanvragen?

Om voor een subsidie natuur- en landschapsbeheer of een subsidie ANLb in aanmerking te komen, zie paragraaf 5.1.1 en 5.1.2, moet een aanvrager in het bezit zijn van een individueel certificaat of een groepscertificaat. De certificering verloopt via de [Certificering SNL - Certificering SNL \(certificeringnatuur.nl\)](#).

Natuurbeheerders met meer dan 75 hectare kunnen een subsidie natuur-en landschapsbeheer zelf rechtstreeks aanvragen bij de provincie. Natuurbeheerders met minder dan 75 hectare dienen de

subsidie aan te vragen via een natuurcollectief. Een collectief sluit contracten af met de beheerder, vraagt namens verschillende beheerders subsidie aan, en betaalt de subsidie uit aan de beheerder. Organisaties die zelfstandig een subsidie kunnen aanvragen voor natuur- en landschapsbeheer zijn:

- Natuurcollectieven:
    - [Bosgroep Midden Nederland](#)
    - [Natuurcollectief Utrecht](#)
    - [Collectief Rijn, Vecht en Venen](#)
  - Terreinbeherende organisaties
    - [Utrechts Landschap](#)
    - [Natuurmonumenten](#)
    - [Staatsbosbeheer](#)
  - Landgoedeigenaren en particulieren met een oppervlak groter dan 75 hectare in beheer
- Organisaties die een subsidie kunnen aanvragen voor agrarisch natuur- en landschapsbeheer (ANLb) zijn:
- Agrarische collectieven natuur- en landschapsbeheer:
    - [Collectief Utrecht Oost](#)
    - [Collectief Eemland](#)
    - [Collectief Rijn, Vecht en Venen](#)
    - [Agrarische Natuurvereniging Lopikerwaard](#)
    - [Collectief Alblasserwaard en Vijfheerenlanden](#)
    - [Agrarische Natuurvereniging De Hollandse Venen](#)
    - [Vereniging Agrarisch Natuur en Landschapsbeheer Rijn & Gouwe Wiericke](#)

## 5.2 SKNL

***Bij de aanvraag van een subsidie functieverandering dient tegelijkertijd een subsidie voor de inrichting te worden aangevraagd. Bij de aanvraag voor een subsidie aankoop, kan, om tijd te hebben om de plannen voor de inrichting verder uit te werken, later een inrichtingssubsidie worden aangevraagd.***

### 5.2.1 Subsidie functieverandering

Deze subsidie vergoedt de waardedaling voor het veranderen van landbouwgrond naar natuurgrond. Hiervoor komen eigenaren of erfpachters in aanmerking van percelen die op kaart 1 zijn aangegeven als 'Te ontwikkelen natuur', 'Te ontwikkelen natuur zoekgebied (groene contour)' of 'Te ontwikkelen natuur zoekgebied (NNN)'. De subsidie functieverandering wordt alleen verstrekt als de terreinen worden ingericht voor de natuurdoelen die voor het betreffende gebied zijn vastgelegd in Tabel 1 of kaart 4. Om een zo hoog mogelijke natuurkwaliteit te krijgen zal de provincie daarbij nadrukkelijk aansturen op realisatie van de natuurtypen met prioriteiten 1 en 2 met uitzondering van de zoekgebieden bos buiten NNN.



Afbeelding 10 Natuurinrichting Lopikerwaard

### 5.2.2 Inrichtingssubsidie

De inrichtingssubsidie is voor het treffen van eenmalige inrichtingsmaatregelen die nodig zijn om de natuur te ontwikkelen of te verbeteren. Het gaat bijvoorbeeld om het afgraven van de bemeste bovenlaag van de grond, het aanplanten van bos of het plaatsen van stuwten. Deze kosten worden voor 100% gesubsidieerd. Het aanvragen van de inrichtingssubsidie dient gepaard te gaan met een inrichtingsplan. Hierin staat welke inrichtingsmaatregelen gepland zijn voor welk beheertype en waarom en tegen welke kosten. De Inrichtingssubsidie kan worden aangevraagd in de volgende gevallen:

- Na functieverandering: er moeten vaak eenmalige maatregelen in het terrein worden getroffen om de natuur daadwerkelijk de kans te geven zich te ontwikkelen.
- Omvorming van bestaande natuur, dat wil zeggen de omvorming naar een beheertype met hogere prioriteit zoals weergegeven in Tabel 1 en op kaart 4. Voorbeelden zijn de inrichting van kruiden- en faunarijk grasland tot nat schraalland en de omvorming van bos naar heide.
- Kwaliteitsverbetering bestaande natuur: eenmalige maatregelen zonder dat daarbij het beheertype verandert
- Verhogen van de kwaliteit van een habitatype, waaronder SPUK maatregelen uit het Programma Natuur
- Inrichtingsmaatregelen speciaal gericht op aandachtsoorten; eenmalige maatregelen zonder dat daarbij het beheertype verandert.

### 5.2.3 Subsidie bos buiten NNN

*In het kader van de SKNL kan ook subsidie worden aangevraagd om nieuw bos te realiseren in de gebieden die zijn aangegeven als 'Zoekgebied bos buiten NNN' op kaart 1, zie paragraaf 3.2.1. Voor deze gebieden kan mogelijk subsidie worden aangevraagd voor de volgende natuurbeheertypes: N14.01, N14.02, N14.03, N15.02, N16.03 en N16.04 (zie ook paragraaf 4.2.4). Het gaat om een uitnodigingskaart en het aanvragen van subsidie gebeurt op vrijwillige basis. Wanneer de percelen volgens de kaart in aanmerking komen voor de subsidie, wordt het initiatief getoetst op diverse factoren zoals landschappelijke inpassing, mate van verenigbaarheid met andere aanwezige functies zoals cultuurhistorie en archeologie en de ecologische bijdrage. Ook moet de desbetreffende gemeente akkoord gaan met functieverandering van het perceel naar natuur. Functieverandering betekent niet dat het perceel wordt toegevoegd aan het NNN en er treedt geen planologische schaduwwerking op. Het is wel mogelijk om percelen toe te voegen aan het NNN onder bepaalde voorwaarden en alleen als een initiatiefnemer dat wil.*

## 5.3 UVAN

Deze subsidie is vergelijkbaar met de subsidie functieverandering, zie paragraaf 5.3.1. Het verschil is dat de subsidie kan worden aangevraagd voor de aankoop van gronden of voor de beëindiging van een pachtovereenkomst **of erfpacht** op gronden. Dit geldt voor gronden die op kaart 1 zijn aangegeven als 'Te ontwikkelen natuur', 'Te ontwikkelen natuur zoekgebied (groene contour)' of 'Te ontwikkelen natuur zoekgebied (NNN)'. Om voor een subsidie voor de beëindiging van een pachtovereenkomst **of erfpacht** in aanmerking te komen, geldt als voorwaarde dat de pachtovereenkomst **of erfpacht** al aanwezig was bij de aankoop van de gronden.

De subsidie voor aankoop vergoedt de waardedaling van de grond ten gevolge van de omvorming. Voor eventueel te treffen inrichtingsmaatregelen, kan, aanvullend op de subsidie voor aankoop, in een later stadium een inrichtingssubsidie worden aangevraagd op basis van de SKNL.

## 5.4 Andere subsidies

Naast de subsidies van het Subsiestelsel Natuur- en Landschapsbeheer zijn er nog andere subsidieregelingen voor natuur en landschap. Dit zijn:

- [Agenda Vitaal Platteland](#) – Voor een breed aantal activiteiten op de thema's: Natuur en water, Landschap en cultuurhistorie en Sociaal economische vitaliteit.
- Het [Platform Kleine Landschapselementen](#) helpt bij het aanleggen van nieuwe landschapselementen. Deze subsidie kan bij de gemeente worden aangevraagd.
- De [Uitvoeringsverordening Subsidie Biodiversiteit](#) (USB) maakt subsidie mogelijk voor:
  - Biodiversiteit: leefgebieden bedreigde soorten
    - Projecten die bijdragen aan de instandhouding van onze aandachtsoorten en Rode Lijst soorten en hun leefgebieden, voor zover deze niet gesubsidieerd kunnen worden via de SKNL
  - Biodiversiteit: Invasieve soorten
    - Voor activiteiten die zijn gericht op het bestrijden of beheersen van invasieve exoten dan wel herstel van biodiversiteit na schade veroorzaakt door een of meer invasieve exoten
  - Biodiversiteit: Soortenmanagementplan (SMP) is alleen aan te vragen door gemeenten.

## 6. Meer informatie

In dit hoofdstuk vindt u de links naar verschillende websites waar u meer informatie kunt vinden over deze onderwerpen. Heeft u vragen over het Natuurbeheerplan, de kaarten van het Natuurbeheerplan of de subsidies, dan kunt u contact opnemen met [natuurbeheerplan@provincie-utrecht.nl](mailto:natuurbeheerplan@provincie-utrecht.nl).

### 6.1 De kaarten raadplegen

U kunt de [Kaarten behorend bij het Ontwerp Natuurbeheerplan 2025](#) bekijken in [Atlas](#) bij 'Ontwerp Natuurbeheerplan 2024-2025'.

**LET OP!** De kaarten van het Natuurbeheerplan dienen één voor één bekeken te worden. Door meerdere kaarten van het Natuurbeheerplan tegelijk te selecteren is mogelijk niet alle informatie zichtbaar.

### 6.2 Gebiedsbeschrijvingen

Hier staan de [Gebiedsbeschrijvingen Natuurbeheerplan](#) waaruit de natuurdoelen zijn geformuleerd

### 6.3 Subsidies

- [Subsidiestelsel Natuur- en Landschapsbeheer](#)
- [Subsidie aanvragen bij de Provincie Utrecht](#)
- [Subsidie Natuur- en landschapsbeheer](#)
- [Subsidie Agrarisch natuur- en landschaps- beheer \(ANLb\)](#)
- [Subsidie Functieverandering en Inrichtingsubsidie](#)
- [Subsidie Aankoop van NNN-gronden en beëindiging pacht](#)
- [Agenda Vitaal Platteland](#)
- [Platform kleine landschapselementen](#)
- [Uitvoeringsverordening Subsidie Biodiversiteit](#)
- [Index Natuur en Landschap](#)
- [Werkwijze monitoring en Beoordeling Natuurnetwerk – Natura 2000/PAS - BIJ12](#)
- [Nationale Databank Flora en Fauna](#)

#### 6.3.1 Organisaties die een SVNL subsidie kunnen aanvragen

- Natuur collectieven voor natuurbeheer (gecertificeerd):
  - [Bosgroep Midden Nederland](#) (groeps-certificaat)
  - [Natuurcollectief Utrecht](#) (individuele gecertificeerden)
  - [Collectief Rijn, Vecht en Venen](#) (groeps-certificaat)
- Agrarische collectieven voor agrarisch natuur- en landschapsbeheer (gecertificeerd):
  - [Collectief Utrecht Oost](#)
  - [Collectief Eemland](#)
  - [Collectief Rijn, Vecht en Venen](#)
  - [Agrarische Natuurvereniging Lopikerwaard](#)
  - [Collectief Alblasserwaard en Vijfheerenlanden](#)
  - [Agrarische Natuurvereniging De Hollandse Venen](#)
  - [Vereniging Agrarisch Natuur en Landschapsbeheer Rijn & Gouwe Wiericke](#)
- Terrein behorende organisaties
  - [Utrechts Landschap](#)
  - [Natuurmonumenten](#)
  - [Staatsbosbeheer](#)
  - [Zuid-Hollands Landschap](#)

#### 6.4 Agrarisch natuur- en landschapsbeheer

- [Agrarisch Natuurbeheer \(ANLb\)](#)
- [Overzicht beheerpakketten Agrarisch Natuur & Landschapsbeheer](#)
- [Koppeltabel](#) (downloads – bijlage 3 SVNL)
- [Gemeenschappelijk Landbouwbeleid – Nationaal Strategisch plan](#)
- [Weidevogelinventarisaties in de provincie Utrecht in 2021](#)
- [Aanvalsplan Grutto](#)
- [Waterparels](#)
- [Kwaliteitsgids Utrechtse Landschappen](#)
- [Kaderrichtlijn water](#)
- [7<sup>e</sup> Nederlandse actieprogramma betreffende de nitraatrichtlijn](#)
- [Catalogus Groenblauwe diensten](#)
- [Klimaatakkoord](#)
- [Nationale Klimaatadaptatiestrategie](#)

#### 6.5 Beleidsstukken die ten grondslag liggen aan het NBP

- [Natuurvisie, Realisatiestrategie natuur en bijlagen](#)
- [Supplement biodiversiteit](#)
- [Beleidskader wet natuurbescherming](#)
- [Weidevogelvisie en het Utrechts Actieplan Weidevogels](#)
- [Visie agrarisch natuurbeheer 2023-2028](#)
- [Landelijke Bossenstrategie](#)
- [Strategisch bosbeleid, Meer en beter bos voor Utrecht](#)
- [Kwaliteitsgids Utrechtse Landschappen](#)
- [Bodem- en Waterprogramma Provincie Utrecht 2022-2027](#)
- [De Landbouwvisie 2018, landbouw met perspectief](#)